

PROSPECTWS TGAU

Ysgol Bro Hyddgen

GCSE PROSPECTUS



02 Gair o groeso

Yn dilyn blwyddyn arall lwyddiannus iawn gyda canlyniadau TGAU'r ysgol rwyf yn falch iawn o'r ysgol, disgyblion a'r athrawon gweithgar.

Er bod niferoedd mewn ysgolion yn lleihau ar draws y wlad mae'r niferoedd ym Mro Hyddgen yn parhau i fod yn gyson gyda dysgwyr yn ymuno ô'r ysgol o du allan i'r dalgylch. Rydym yn derbyn disgyblion o dair sir – Powys, Gwynedd a Cheredigion. Mae'r dalgylch ym Mhowys yn ymestyn mor bell â Charno yn y dwyrain ac Aberangell yn y gogledd-ddwyrain. Awdurdod Addysg Powys sy'n gyfrifol am yr ysgol ond y mae trefniadau arbennig i dderbyn disgyblion o Wunedd a Cheredigion.

Fel ysgol gyfun gymysg mae Ysgol Bro Hyddgen yn darparu'r cyrsiau uwchradd arferol hyd at Lefel 'A', U/G, TGAU, Bagloriaeth Cymreig a chysiau Galwedigaethol. Mae natur y dalgylch lle mae'r mwyafrif o'r ysgolion cynradd yn ysgolion Cymraeg eu hiaith ac ysgol gynradd y dref yn ffrydio'n ieithyddol yn llunio patrwm ieithyddol Ysgol Bro Hyddgen. Rydym yn darparu cyrsiau yn y ddwy iaith ac y mae bywyd gweinyddol a chymdeithasol yr ysgol yn ddwyieithog.

Dafydd M B Jones
Pennaeth



Ymweld â'r Ysgol

Mae croeso i rieni/ warcheidwaid ymweld â'r ysgol ond gofynnwn yn garedig i chi ffonio ymlaen llaw i drefnu cyfarfod â'r aelodau perthnasol o staff pan fo angen.



A word of welcome

03

Following another very successful year, I am very proud of the school, the pupils and the hard working members of staff.

Although there is a drop in pupil numbers in most schools, the numbers at Bro Hyddgen are constant, with many pupils choosing to study here from outside the catchment area. We receive pupils from three counties – Powys, Gwynedd and Ceredigion. The Powys section of the catchment area extends as far east as Carno and to Aberangell in the north-east. The Gwynedd and Ceredigion pupils are known as extra-district pupils. The school is run by the Powys Education Authority but arrangements are made for extra-district pupils.

As a mixed comprehensive, Ysgol Bro Hyddgen provides the usual range of secondary courses up to 'A', A/S, GCSE, BTEC and the Welsh Baccaulaureate. The nature of the catchment area where the majority of primary schools are predominantly Welsh in linguistic character and the provision of Welsh-medium education in the town primary school, determines the linguistic character of Ysgol Bro Hyddgen. Courses are provided in both languages and the administrative and social life of the school is bilingual.

Dafydd M B Jones
Head-teacher



Visit the school

There is always a warm welcome for parents and carers to our school, but we do ask kindly that you arrange this before hand in order that the relevant member of staff is available.

04 Canlyniadau

Beth yw TGAU?

Tystysgrif Gyffredinol Addysg Uwchradd. Cyflwynir graddau yn ôl wyth gris a ddynodir â'r llythrennau A*-G. Bydd yr arholiadau nid yn unig yn profi'ch cof a'ch gallu i gyflwyno ffeithiau ond hefyd yn profi'ch dealltwriaeth, eich sgiliau ymarferol a'ch gallu i gymhwysu gwybodaeth.

Arholiadau

Er y bydd yr arholiadau allanol ar ddiwedd Blwyddyn 11 yn bwysig, mae'r gwaith a wneir a'r hyn a ddysgir yn ystod y ddwy flynedd yn bwysig hefyd. Mae gwaith cwrs, prosiectau, a phrofion modiwl, o dan oruchwyliaeth yr athrawon, erbyn hyn yn cyfrannu at eich gradd derfynol mewn sawl pwn.



Gwnaethpwyd cynnydd derbyniol ar ganlyniadau TGAU llwyddiannus llynedd.

Unwaith eto eleni, roedd canlyniadau TGAU Blwyddyn 11 Ysgol Bro Hyddgen yn rhai a oedd yn adlewyrchiad teg iawn o ddatblygiad pob unigolyn tra'r oeddent yn ddisgybl yn yr ysgol. Dywedodd y Pennaeth, Mr Dafydd Jones, ei fod yn hapus iawn i longyfarch llwyddiant y disgyblion: "Cafwyd canlyniadau ardderchog gan y flwyddyn hon unwaith eto gyda chyfradd pasio pob pwn yn 100% eleni. Gweithiodd y disgyblion yn galed iawn i gyrraedd eu targedau. Hoffwn ddiolch i'r athrawon am addysgu'r dysgwyr mor effeithiol ac hefyd i'r rhieni am gefnogi'r amryfal sesiynau mentora ychwanegol sydd ar waith yn yr ysgol hon. Mae'r rhan fwyaf o'r cohort yn dychwelyd i astudio yn y chweched dosbarth ynghyd â disgyblion sy'n ymuno â ni o du hwnt i ardal yr ysgol."

Ymysg y goreuon roedd:

- Joseph Lewis – 4A*, 5A, 2B, Teilyngdod mewn Maths Pellach
- Mari Elin Williams – 1A*, 7A, 2B ac 1C
- Lily Shone – 1A*, 5A a 6B
- Ella Preston – 5A ac 8B
- Ffion Duke – 2A*, 3A, 6B, 1C, Teilyngdod mewn Maths Pellach

Dyweddodd Mr Dafydd Jones, y Pennaeth: "Dymunaf longyfarch y disgyblion i gyd ar eu llwyddiannau rhagorol, ac rwy'n ddiolchgar iawn i'r staff am eu gwaith caled, ac i'r rhieni am eu cefnogaeth parhaus. Fel ysgol, rydym yn canolbwyntio ar sicrhau ein bod ni'n cynnig cwricwlwm cytbwys ynghyd a chefnogaeth sylweddol sy'n sicrhau amser i ddisgyblion ddysgu a datblygu'n bersonol ynghyd â'u paratoi tuag at eu harholiadau. Mae'r agwedd hon yn meithrin llwyddiant fel y gwelir o ganlyniadau Safon Uwch canmoladwy iawn. Edrychaf ymlaen i groesawu llawer o'n disgyblion ni'n ôl i'r chweched dosbarth flwyddyn nesaf, lle bydd nifer sylweddol o fyfyrwyr newydd yn ymuno â hwy o du hwnt i'n dalgytch. Pob dymuniad da hefyd i'r disgyblion hynny fydd yn mynd ymlaen i golegau addysg bellach ac i ddechrau yn y byd gwaith."

Results

05

Yet again this year, the results of the Ysgol Bro Hyddgen year 11 pupils across all levels of ability reflect their fabulous progress at the school. Mr Dafydd Jones, the Headteacher is very happy to be congratulating pupils on their praiseworthy achievements: "The cohort as a whole produced excellent results and I'm very proud to see the pupils fulfilling their potential. This year there was an outstanding 100% pass rate in all subjects; the pupils have worked very hard over the past two years towards achieving these results. I would like to thank the teachers and other staff who have taught and supported the pupils so effectively, and parents have also been central to the success achieved on this occasion by supporting mentoring initiatives which are in place at the school. Most of the students from this cohort will now be returning to Ysgol Bro Hyddgen to study A levels and equivalent vocational courses, and will be aiming to achieve further success in two years' time. The school is also very pleased to be welcoming a significant number of new students to the Sixth Form in September from other areas beyond the school's catchment area".

Amongst the highest performers were:

- Joseph Lewis – 4A*, 5A, 2B, Merit in Extra Maths
- Mari Elin Williams – 1A*, 7A, 2B and 1C
- Lily Shone – 1A*, 5A and 6B
- Ella Preston – 5A and 8B
- Ffion Duke – 2A*, 3A, 6B, 1C, Merit in Additional Maths

Headteacher, Mr Dafydd Jones said: "I wish to congratulate the students on their excellent achievements and I'm very grateful to the staff for their hard work, and the parents for their continued support. As a school, we concentrate on having a high quality and balanced curriculum alongside considerable support that gives students time to learn and personally develop not just to sit exams. This approach very much reaps its rewards when students go on to further study as shown by our very praiseworthy A Level results. I look forward to welcoming many of our students back to our sixth form next year, where, as usual, they'll be joined by several new students from beyond the school's catchment area".

What are GCSE's?

General Certificate of Secondary Education - The G.C.S.E. is a single system of examinations with a single scale of grades from A* to G. The examinations not only test your memory and ability to present facts, they also test your understanding, practical skills and your ability to apply your knowledge.

Examinations

Though the external examinations at the end of the two years are very important, what you actually learn is equally valuable. Under the teachers' supervision coursework, projects and regular testing of skills now contribute to your final grade. Doing your very best over the next two years has become more important than ever.



06 Ysgol a Chartref

Pam mae cysylltiad gyda'r cartref yn bwysig?

Mae plentyn hapus yn blentyn sydd yn barod i lwyddo yn yr ysgol. Mae'n hollol bwysig cael cysylltiad cryf gyda'r cartref i sicrhau hyn.



Cyfleoedd all-gyrsiol

- Gwersi offerynnol yn yr Adran Gerddoriaeth
- Llwyddiant Eisteddfod yr Urdd
- Adran Astudiaethau Corfforol
- Nifer o glybiau ar-ôl ysgol ac yn ystod y dydd e.e. Uwchadran yr Urdd, 5x60

Amcanion Cwricwlwm yr Ysgol

- Yn bennaf, ceisio meithrin cymdeithas wâr sy'n rhoi pwyslais ar werthoedd dynol a moesol a datblygu hunan barch yn ogystal â pharch, goddefgarwch a gofal am eraill.
- Paratoi pob unigolyn i fyw bywyd llawn yn y gymdeithas ddwyieithog y mae'n byw ynddi.
- Galluogi pob unigolyn i ddatblygu, i feistrolï ac i ddefnyddio'u sgiliau sylfaenol a'u medrau allweddol, yn arbennig medrau iaith a llythrennedd a medrau rhifedd.
- Galluogi pob unigolyn i ddatblygu sgiliau deallusol, creadigol, cymdeithasol, ymarferol a chorfforol.
- Dysgu am orchestion a gobeithion dynol ym maes y celfyddydau, y gwyddorau, crefydd, a'r ymchwil am gymdeithas amgenach.
- Galluogi pob unigolyn i feddu gwybodaeth, i feddu agwedd a sgiliau perthnasol i fywyd oedolyn mewn byd mor gyfnewidiol, ac at addysg gydol oes a'r defnydd creadigol a wneir o oriau hamdden.
- Cynorthwyo pob disgybl i ddeall y byd y mae'n byw ynddo—sut mae unigolion, grwpiau, pobloedd a chenhedloedd yn dibynnu ar ei gilydd, a'r berthynas rhwng dyn a'i amgylchedd.

Mynediad i'r Cwricwlwm

Mae cwricwlwm cyflawn yr ysgol yn hollol agored i bob disgybl—nid ydym yn cyfyngu nac yn llywio ar sail rhyw, hil na chrefydd y disgybl.

Lle ceir elfen o ddewis, byddwn yn sicrhau bod pob disgybl yn dilyn cwricwlwm sy'n eang a chytbwys ac yn addas i'w gofynion, eu dibenion a'u tueddiadau.



School and Home

07

Aims of the school's curriculum

- To primarily seek to nurture a civilized society that emphasises humane and moral values and to develop self-esteem as well as respect, tolerance and care for others.
- Prepare each individual to live a full life in the bilingual community in which they live.
- Enable each individual to develop, master and use their basic and key skills, particularly language and literacy skills and numeracy skills.
- Enable each individual to develop intellectual, creative, social, practical and physical skills.
- Learn about human aspirations and achievements in the arts, sciences, religion, society and the search for an alternative society.
- Enable every individual to possess knowledge, skills and attitude relevant to adult life in such a changing world, to lifelong learning and the creative use made of leisure time.
- Assist all pupils to understand the world they live in—the interdependence between people and the environment.

Access to the Curriculum

The school's entire curriculum is completely open to all pupils—there is neither restriction nor guidance on the basis of the pupil's gender, race or religion.

Where there is an element of choice, it is ensured that all pupils follow a curriculum that is broad and balanced and fits the requirements, purposes and tendencies for the pupil.

Why is home to school link important?

A happy pupil is a successful pupil who will flourish in school. It is important that a good link from school to the home is made in order to ensure this is successful.



Extra-curricular opportunities

- Instrumental lesson in the Music Department
- Success in the Urdd Eisteddfod
- Take part with the P.E Department.
- Many after school clubs and clubs during the day e.g. the Urdd and 5x60

08 Gwireddu breuddwydion



**RHWYDWAITH
SEREN**

Cefnogi Myfyrwyr Disgleiriaf Cymru

Nodau'r ysgol:

- Ysgol lle mae ethos Gymraeg cadarn, a lle rydym yn datblygu i fod yn ddinasyddion byd-eang sy'n parchu pawb.
- Ysgol lle rydym yn dysgu sgiliau i sicrhau dyfodol llwyddiannus i ni'n hunain.
- Ysgol lle rydym oll yn sicrhau'r llwyddiant gorau
- Ysgol lle mae pawb yn gwrtais a charedig
- Staff cadarn, cefnogol a charedig sy'n gweithio'n galed i sicrhau'r llwyddiannau gorau i bob dysgwyr -yn academiaidd ac yn allgyrsiol.
- Ysgol lle mae pawb yn awyddus iawn i fanteisio ar bob cyfle, ac yn awyddus iawn i lwyddo.

Darpariaeth Gynhwysol

Anelwn fel ysgol i sicrhau bod pob disgybl yn cyrraedd ei lawn botensial o ran gallu a thalent.

I gynnal anghenion pob dysgwyr, mae gwaith yn cael ei gynllunio'n ofalus ar gyfer gallu pob unigolyn, i sicrhau bod pob dysgwr yn cael mynediad i'r cwricwlwm. Os oes anghenion dysgu penodol/mwy dwys gan eich plentyn mae gennym dîm rhagorol o gynorthwyrwyr dysgu i gynnig cymorth fel y bo angen ar ôl arweiniad y Cydlynnydd Anghenion Dysgu Ychwanegol.

Mae'r term 'mwy galluog' yn cwmpasu disgyblion sy'n fwy galluog yn academiaidd ar draws y cwricwlwm. Mae'r term 'talentog' yn cwmpasu'r rhai sy'n dangos talent arbennig mewn un maes neu feysydd mwy penodol fel sgiliau chwaraeon, cerddorol yn ogystal â sgiliau arwain a rhyngbersonol. Rydym fel ysgol yn adnabod disgyblion MGaTh ac yn hybu eu llwyddiant. Rydym yn cydweithio gyda Rhwydwaith Seren i gefnogi ein myfyrwyr disgleiriaf.



Empowering Dreams

09

Aims of the school;

- School where there is a strong Welsh ethos, and where we develop to be global citizens who respect everyone.
- A place where we learn the skills to enable us to have a successful future
- A school where we all ensure the best level of success
- A school where everyone is kind and courteous to each other
- Supportive and kind staff who work hard to ensure the best levels of success for all pupils—academically and in terms of extra-curricular activities
- A school where everyone is very enthusiastic to take advantage of all opportunities, and very eager to succeed.



Inclusive provision

As a school, we aim to ensure that each pupil fulfils his/her potential with regards to ability and talent.

To support all learners' needs, work is carefully planned for all abilities, to ensure that each individual learner has access to the curriculum. If your child has specific learning needs, we have an outstanding team of learning support assistants to provide support as directed by the Additional Learning Needs Coordinator (ALNCo).

The term 'more able' refers to pupils who are academically more able across the curriculum. The 'talented' refers to those pupils who show a special talent in one field or in more specific fields such as sports skills, musical ability as well as leadership and interpersonal skills. As a school, we identify More Able and Talented (MAT) pupils and promote their success. The school collaborates with The Seren Network to support out brightest pupils.

**RHWYDWAITH
SEREN**

Cefnogi Myfyrwyr Disgleiriaf Cymru

10 Y Cwricwlwm

Bagloriaeth Cymru

Mae pob disgybl / myfyriwr ym mlynnyddoedd 10-13 yn dilyn cymhwyster Bagloriaeth Cymru.



Cyfleoedd gyda'r bagloriaeth

- Menter
- Gweithio gydag eraill
- Gwirfoddoli

Y fframwaith Academiaidd

Pa bynciau sy'n cael eu hastudio?

Mae'r cwricwlwm yn cynnwys yr holl weithgareddau a phrofiadau sydd yn cael eu cynllunio er mwyn cefnogi ein dysgwyr i ddysgu, a'u paratoi ar gyfer byw bywyd llawn yn yr unfed ganrif ar hugain o fewn y gymdeithas ddwyieithog y mae'n byw ynddi.

Ar gyfer pob maes dysgu ceir Arweinydd Maes fydd yn cefnogi aelodau ei adran i ddarparu addysg o'r ansawdd orau.

Rhodddwn bwystlais ar gynnig cwricwlwm cyflawn sydd yn cynnwys:

Fe anogir pob dysgwr i fanteisio yn llawn ar yr hyn a ddarperir.

1. Gofal bugeiliol a datblygiad personol a chymdeithasol
2. Addysg ar gyfer Gwaith a Gyrfa
3. Datblygiad Cynaliadwy a Dinasyddiaeth Fyd-eang
4. Gweithgareddau allgyrsiol

Er mwyn sicrhau mynediad llawn i'r cwricwlwm ar gyfer pob plentyn, caiff y ddarpariaeth ei wahaniaethu mewn amrywiol ffurf, a gwneir pob ymdrech i ymateb i anghenion yr unigolyn.

Mae pob disgybl / myfyriwr ym mlynnyddoedd 10-13 yn dilyn cymhwyster Bagloriaeth Cymru.



The Curriculum

11

The Academic Framework

What subjects are studied?

The curriculum includes all activities and experiences that are designed to support our students to learn, and prepare them for living a full life in the 21st century within the bilingual community in which they live.

For each area of learning there is a subject leader who will support members of his/her department to provide education of the highest quality.

We put an emphasis on offering a complete curriculum that includes:

All learners are encouraged to take full advantage of this provision.

1. Pastoral care and personal and social development
2. Education for work and careers
3. Sustainable development and global citizenship
4. Extracurricular activities

To ensure full access to the curriculum for all children, the provision is differentiated in various forms, and every effort is made to respond to the needs of the individual.

All pupils / students from years 10-13 follow the Welsh Baccalaureate Qualification.

Welsh Baccalaureate

All pupils / students from years 10-13 follow the Welsh Baccalaureate Qualification.



Opportunities with the Baccalaureate

- Team enterprise
- Working with others
- Volunteering

12 Dewisiadau Drafft

Bloc1

- Addysg Gorfforol
- Iechyd a Gofal Cymdeithasol a Gofal Plant
- Astudiaethau Crefyddol
- Ffrangeg
- Astudiaethau Cyfryngau

Bloc 2

- Amaethyddiaeth
- Celf a Dylunio
- Hanes
- Cyfrifiadureg/TGCh

Bloc 3

- Daeryddiaeth
- TGCh
- Cerdd
- Celf a Dylunio—Tecstilïau
- Dylunio Cynnyrch

Ar gyfer y cyfnod 2020 2023 bydd rhaid i bob disgybl astudio'r pynciau gorfodol canlynol i'r lefelau a argymhellir gan yr athrawon pwnc.

Cymraeg

Saesneg

Mathemateg

Gwyddoniaeth

Y Fagloriaeth Gymraeg

Yn ogystal ceir cyfle i ddewis 3 pwnc ychwanegol - un pwnc o bob colofn yn y siart dewisiadau. Ni ellir sicrhau y bydd bob pwnc sydd o fewn y dewis yn cael ei gynnig. Mae'r llyfryn hwn yn rhoi gwybodaeth am bynciau y mae modd i ni eu cynnig. Bydd niferoedd y rhai sy'n dewis pynciau yn penderfynu a fydd yn bosib cynnig y cwrs ai peidio.

Mae'n bwysig fod rhieni a disgyblion yn meddwl yn hir dymor wrth ddewis pynciau. Mae angen i'r disgyblion fod a dawn yn y pwnc, a dylent ddewis gyda'r bwriad o symud ymlaen i'r lefel nesaf e.e. Lefel A neu hyfforddiant.

Efallai y dylech gadw mewn cof addysg 18+ neu hyfforddiant hefyd.

NI ELLIR DEWIS DAU BWNC CELF.



Draft Options

13

For the period 2020-2023 all the pupils will have to study the following compulsory subjects to the levels recommended by the subject teachers.

All pupils will then choose 3 subjects, one

Welsh
English
Mathematics
Science
The Welsh Baccaulaureate

subject from each column of the option chart. We cannot ensure that all subjects in the option columns will be offered. This booklet contains information about courses which we can offer. The number of pupils opting for the subject will decide whether it is viable to offer the course.

It is important that parents and pupils think of the long term future when selecting subjects. Pupils need to have a flair for the subjects, they should choose with the idea of progressing on to the next level at 16+ e.g. A Levels or training.

Perhaps you need also to bear 18+ education or training in mind.

IT IS NOT POSSIBLE TO SELECT TWO ART SUBJECTS.

Block 1

- Physical Education
- Health and Social Care and Childcare
- Religious Studies
- French
- Media Studies
-

Block 2

- Agriculture
- Art and Design
- History
- Computing / ICT

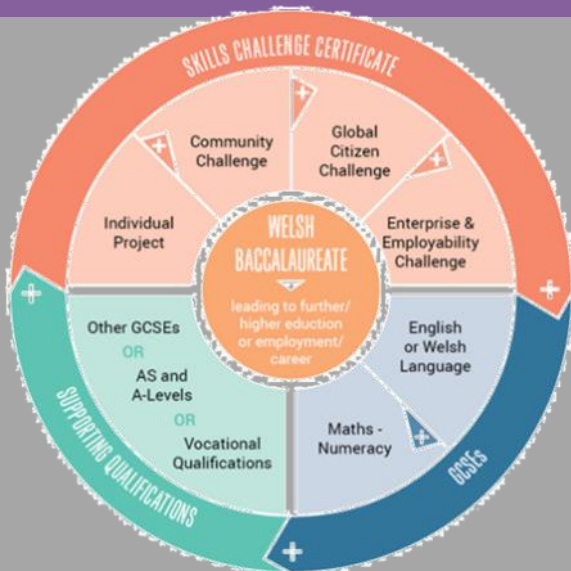
Block 3

- Geography
- ICT
- Music
- Art and Design—Textiles
- Product Design

14 Y Fagloriaeth Gymraeg

Beth yw Cymhwyster Bagloriaeth Cymru?

Mae Bagloriaeth Cymru'n gymhwyster cyffrous sy'n ychwanegu dimensiwn newydd a gwerthfawr i'r pynciau a'r cyrsiau sydd eisoes ar gael i ddysgwyr 14 i 19 oed. Ar ei newydd wedd mae'r cymhwyster yn seiliedig ar Dystysgrif Her Sgiliau a Chymwysterau Ategol. Prif nod y cymhwyster yw hyrwyddo sgiliau hanfodol ar gyfer cyflogaeth a darparu cyfleoedd ar sail tair Her a Phrosiect Unigol.



"Mae Bagloriaeth Cymru yn ganolog i ddyfodol addysg yng Nghymru a bydd yn cynnig profiad i ddysgwyr sy'n unigryw a gwerthfawr."

- Caroline Morgan, Rheolwr Fframwaith Bagloriaeth Cymru, CBAC

Beth yw Pwrpas Bagloriaeth Cymru?

Trwy ychwanegu sgiliau datblygiad personol at gymwysterau galwedigaethol neu astudiaethau academiaidd, mae Bagloriaeth Cymru'n helpu pobl ifanc i gyflawni mwy. Mae'n eu harfogi ar gyfer y byd gwaith ac yn darparu cyfleoedd iddynt ddatblygu'n ddinasyddion gwybodus a gofalgar. Mae'n cynnig mwy o ehangder iddynt yn eu hastudiaethau, pa gyfuniad bynnag o gyrsiau y maent yn eu dilyn. Bydd myfyrwyr wedi'u paratoi'n well ar gyfer addysg bellach ac addysg uwch, yn ogystal ag ar gyfer y byd gwaith.

Mae'r cymhwyster newydd yn ymgorffori'r sgiliau canlynol i mewn i bedair her;

- Meddwl yn Feirniadol a Datrys Problemau
- Creadigrwydd ac Arloesi
- Cynllunio a Threfnu
- Effeithiolrwydd Personol

Yn ogystal â'r heriau uchod, mae'r meysydd canlynol yn cael eu hystyried wrth ddyfarnu cymhwyster y Fagloriaeth;

- Llythrennedd
- Rhifedd
- Llythrennedd Digidol

Beth yw gwerth y gymhwyster?

Er mwyn cyflawni Bagloriaeth Cenedlaethol Cymru, rhaid i'r dysgwyr gyflawni'r Dystysgrif Her Sgiliau Cenedlaethol ynghyd â'r Cymwysterau canlynol:

TGAU Cymraeg Iaith neu TGAU Saesneg Iaith ar raddau A* - C

TGAU Mathemateg – Rhifedd ar raddau A* - C

O leiaf dri chymhwyster TGAU arall ar raddau A*- C

Gall dau ohonynt fod yn gymwysterau cyfwerth megis BTEC

Rhoddir gradd **A* - C** am y Dystysgrif Her Sgiliau Cenedlaethol.

Mae'r cymhwyster Cenedlaethol ac Uwch yn cyfuno sgiliau datblygiad personol gyda chymwysterau cyfredol fel Safon Uwch, BTEC a TGAU i ffurfio un dyfarniad ehangach sy'n cael ei werthfawrogi gan gyflogwyr ac yn cael ei gydnabod gan brifysgolion Cymru, Yr Alban a Lloegr - UCL, Bryste, Caeredin, Exeter, Birmingham ac East Anglia - i enwi dim ond rhai.



The Welsh BaccaLaureate

15

What does it set out to Achieve?

By adding personal development skills to vocational qualifications or academic study, the Welsh BaccaLaureate helps young people achieve more. It makes them better equipped for the world of work, better informed and more active, caring citizens.

It allows for more flexibility in their studies, whatever mix of courses they are following. Students become better prepared for further and higher education, as well as employment.

The new qualification incorporates the following skills into four challenges:

- Critical Thinking & Problem Solving
- Creativity & Innovation
- Planning & Organisation
- Personal Effectiveness

In addition to the challenges above, the following areas are taken into consideration when awarding the BaccaLaureate qualification;

- Literacy
- Numeracy
- Digital Literacy

What is the Qualification Worth?

To achieve the National Welsh BaccaLaureate learners must achieve the National Skills Challenge Certificate together with the following Supporting Qualifications:

GCSE English Language or GCSE Welsh Language at grade A* - C

GCSE Mathematics – Numeracy at grade A* - C

A minimum of three further GCSEs grade A*- C

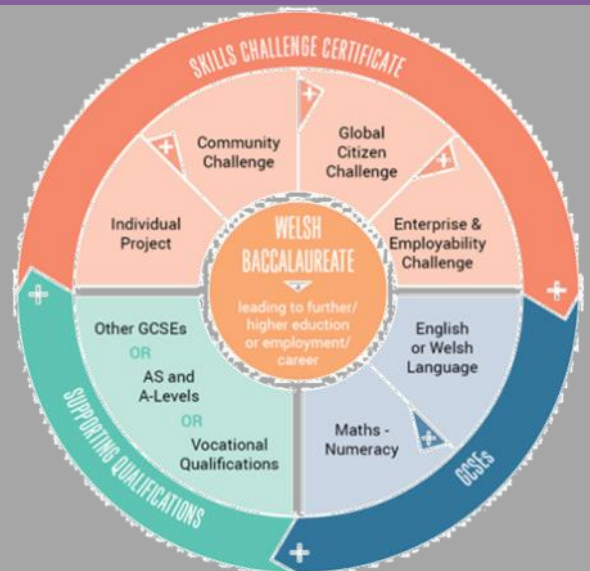
Two may be equivalent qualifications such as BTEC

The National Skills Challenge Certificate is ultimately graded A* - C.

The qualification combines personal development skills with existing qualifications like A Levels, BTEC and GCSE to make one wider award that is valued by employers and recognised by universities in Wales, Scotland and England – UCL, Bristol, Edinburgh, Exeter, Birmingham & East Anglia – to name but a few.

What is the Welsh BaccaLaureate Qualification?

The Welsh BaccaLaureate is an exciting qualification that adds a valuable new dimension to the subjects and courses already available to 14 - 19 year old students. The new revised and more rigorous Welsh BaccaLaureate is based on a Skills Challenge Certificate and Supporting Qualifications. The primary aim is to promote essential skills for employment and to provide opportunities through three Challenges and an Individual Project.



The Welsh BaccaLaureate is central to the future of education in Wales and will offer a unique and valuable experience for learners."

- Caroline Morgan, Welsh BaccaLaureate Framework Manager, WJEC

16 Cymraeg Iaith Gyntaf



“

“Mae to iau yn wlad o oleuadau, a thrwy darth yr oriau du ein heniaith sy'n tywynnu.”

“

“Un o fy hoff wersi gan ein bod yn dysgu cymaint am hanesion a thraddodiadau Cymru trwy fwrlwm angerddol y beirdd”

Dyma gwrs newydd a gyflwynwyd gan y Llywodraeth i'w addysgu am y tro cyntaf o Fedi 2015 ymlaen.

Astudir Iaith a Llenyddiaeth Gymraeg

Y CWRS IAITH

Uned 1 - Arholiad Llafar 30%

Trafod a mynegi barn ar destun cyfoes mewn grwpiau o 3.

Uned 2 - Arholiad Darllen ac Ysgrifennu 35%

Bydd angen i'r ymgeiswyr ddarllen o leiaf un testun disgrifio, un naratif ac un esbonio yn cynnwys testunau di-dor a phytlog. Asesir y darllen drwy gyfres o gwestiynau pytiog. Bydd yr adran hon hefyd yn cynnwys tasg golygu testun.

Uned 3 - Arholiad Darllen ac Ysgrifennu 35%

Unwaith eto bydd angen darllen amrywiaeth o destunau cyn mynd ati i ateb nifer o gwestiynau strwythuredig. Ceir yma hefyd ddwy dasg ysgrifennu benodol.

Y CWRS LLENYDDIAETH

Uned 1 - Barddoniaeth 25%

Bydd disgwyl i'r ymgeiswyr werthfawrogi a chymharu un o'r cerddi gosod â cherdd nas astudiwyd o'r blaen.

Uned 2 - Nofel 25%

Disgwylir i'r ymgeiswyr ateb cyfres o gwestiynau ar y nofel osod.

Uned 3 - Llenyddiaeth 25%

Arholiad llafar ble bydd yr ymgeiswyr yn trafod ffilm Gymraeg a'i chymharu â'r testun print.

Uned 4 - Asesiad Diarholiad Ysgrifenedig - 25%

Bydd angen cyflwyno dau ddarn o waith cwrs ysgrifenedig a gwblheir o dan amodau arbennig yn y dosbarth, un yn seiliedig ar ddama a'r llall ar straeon byrion.



Welsh First Language

17

Both Welsh Language and Literature are studied

WELSH LANGUAGE

Unit 1 - Oral Exam 30%

In groups of no more than 3, candidates will discuss and form opinions on a topical issue.

Unit 2 - Reading & Writing Exam 35%

Candidates must read various texts before answering structured questions which will vary in format.

One question will also ask candidates to edit a text.

Unit 3 - Reading & Writing Exam 35%

Again, candidates will answer various questions on the reading material before answering two questions which will assess the student's writing abilities.

THE LITERATURE COURSE

Unit 1 - Poetry 25%

Candidates are expected to discuss one seen and one unseen poem.

Unit 2 - Novel 25%

Candidates will answer structured questions on the studied novel.

Unit 3 - Media Study 25%

An oral exam based on a Welsh film.

Unit 4 - Course Work - 25%

Two written pieces, one based on short stories and the other on a drama.



“

“Knowledge of languages is the doorway to wisdom”

“

“The lessons vary from individual to group work which helps us develop many useful skills”

Ffion Jones

This is a brand new course introduced by the Welsh Government in September 2015.

18 Cymraeg Ail Iaith



“

“Amlieithrwydd yw allwedd doethineb”

“

“Welsh is of this soil, this island, the senior language of the men of Britain; and Welsh is beautiful.”

J. R. R. Tolkien

Athrawon Adran y Gymraeg:

Mr Llifton J. Ellis (Pennaeth yr Adran)

Miss Anna Rhys Davies

Ms Angharad Elias

Miss Manon Williams

Mae'r cwrs hwn yn darparu profiadau sy'n rhoi cyfle i bob ymgeisydd ymgynraedd at ei botensial llawn yn y Gymraeg yn ôl ei allu a'i angen. Anelir at sicrhau bod ymgeiswyr yn ymwybodol o'r defnydd a wneir o'r Gymraeg yn y Gymru gyfoes gan feithrin ymagweddiad cadarnhaol tuag at y Gymraeg a'i diwylliant. Datblygir sgiliau ymgeiswyr i ddefnyddio'r iaith at ddibenion cyfathrebu effeithiol a phwrpasol yn eu bywyd bob dydd a/neu mewn sefyllfaoedd galwedigaethol.

CYNLLUN ASESU

UNED 1 Tasg Lafar—Ymateb ar lafar i sbardun gweledol.

Tasg par/grwp o dri yn seiliedig ar sbardunau gweledol a ddarperir gan CBAC i symbylu trafodaeth rhwng 6-12 munud.

(25%) Di-haen.

UNED 2 Tasg Lafar—Cyfathrebu gydag eraill.

Trafodaeth par/grwp o dri yn seiliedig ar sbardunau megis cyfuniad o graffiau, lluniau a thestunau darllen byr a ddarperir gan CBAC.

(25%) Di-haen.

UNED 3 Arholiad Ysgrifenedig, Adroddiadol, penodol a chyfarwyddiadol.

1.5 awr

Tasgau darllen gydag ymatebion di-eiriau ac ysgrifenedig, yn cynnwys un dasg cyfieithu o'r Saesneg i'r Gymraeg, un dasg prawf ddarllen a thasgau ysgrifennu.

UNED 4 Arholiad Ysgrifenedig, Disgrifiadol, craedigol a dychmygus.

1.5 awr

Tasgau darllen gydag ymatebion di-eiriau ac ysgrifenedig a thasgau ysgrifennu.

25% (Di-haen)



Welsh Second Language

19

This course provides opportunities for every candidate to achieve his potential in Welsh, according to his ability and needs. The course aims to ensure all candidates become aware of the use of the Welsh language in contemporary Wales and aims to nurture a positive attitude towards Wales and its culture. Candidates' skills are developed for the purpose of effective and purposeful communication in their everyday life and/or in vocational situations.

SCHEME OF ASSESSMENT

UNIT 1 Oral response to visual stimulus. Non-examination assessment,

Pairs/groups of pupils will watch a visual stimulus provided by the WJEC which prompts a 6-12 minute discussion.

(25%) No tiers.

UNIT 2 Communication with others—oral task.

Non-examination assessment.

A discussion in pairs/groups of three based on triggers such as combination graphs, pictures or reading texts provided by the WJEC.

(25%) No tiers.

UNIT 3 Written exam. Narrative, specific and instructional.

1.5 hours.

Reading tasks with non-verbal and written responses, including one translation task from English to Welsh and one proof reading task and writing tasks.

(25%) No tiers

UNIT 4 Written Exam: Descriptive, Creative and Imaginative.

1.5 hours.

Reading tasks with non-verbal and written responses,

(25%) No tiers.



“

“Notitia linguarum est prima porta sapientiae”

“Knowledge of languages is the doorway to wisdom”

“

“I like learning a second language, which I am able to use confidently in my everyday life. I am able to have conversations with people in Welsh”

Faculty Members:

Mr Llifon J. Ellis (Head of Department)

Miss Anna Rhys Davies

Ms Angharad Elias

Miss Manon Williams

20 Saesneg



Literature is the art of discovering something extraordinary about ordinary people and saying with ordinary words something extraordinary. Boris Pasternak

Cynllun Asesu

- Blwyddyn 11 Saesneg Iaith TGAU
- Uned 1 Llafaredd: Asesiad Di-Arholiad- Cyflwyniad unigol, yn seiliedig ar thema a osodwyd gan CBAC a thrafodaeth grŵp yn seiliedig ar un o dri phwnc a osodwyd gan CBAC. 20%
- Uned 2: Asesiad Allanol-Darllen ac Ysgrifennu Disgrifio, Naratif ac Esbonio 40% (2 awr)
- Uned 3: Asesiad Allanol-Darllen ac Ysgrifennu Dadleuol, Perswad a Chyfarwyddyd 40% (2 awr)

Bydd mwyafrif y disgyblion ym mlwyddyn 10 yn astudio TGAU Llenyddiaeth Saesneg ac yn sefyll yr arholiad ar ddiwedd blwyddyn 10. Yna, ym mlwyddyn 11, byddant yn astudio Saesneg Iaith ac yn sefyll yr arholiad ar ddiwedd blwyddyn 11. Mae pob arholiad yn TGAU llawn . Bydd y disgyblion hynny nad ydynt wedi'u cofrestru ar gyfer Llenyddiaeth ym mlwyddyn 10, yn astudio TGAU Saesneg Iaith dros ddwy flynedd ac yn sefyll yr arholiad ar ddiwedd blwyddyn 11

Yn ystod y ddwy flynedd, bydd y disgyblion yn astudio ystod eang o destunau llenyddol ac an-lenyddol, gan gynnwys drama gyfoes a rhyddiaith a barddoniaeth cyn yr 20fed ganrif. Bydd testunau an-lenyddol yn cynnwys: tudalennau gwe, blogiau, crefftau, ysgrifennu teithio, ymgyrchoedd hysbysebu ac erthyglau papur newydd a chylchgronau.

Cynllun Asesu

Blwyddyn 10 Llenyddiaeth Saesneg TGAU

Uned 1 Arholiad Allanol– Rhyddiaeth (gwahanol ddiwylliannau) a barddoniaeth (cyfoes) 35% (2 awr)

Uned 2b Arholiad Allanol - Drama gyfoes a rhyddiaith treftadaeth lenyddol. 40% (2 awr)

Uned 3 Asesiad Di-Arholiad-Shakespeare ac Ysgrifennu Cymraeg yn Saesneg. 25%



English

21

The majority of pupils in year 10 will study GCSE English Literature and sit the examination at the end of year 10. Then, in year 11, they will study English Language and sit the examination at the end of year 11. Each examination is a **full** GCSE. Those pupils who are not entered for Literature in year 10, will study GCSE English Language over two years and sit the examination at the end of year 11

During the two years, pupils will study a wide range of literary and non-literary texts, including contemporary drama and pre 20th century prose and poetry. Non-literary texts will include: web pages, blogs, infographics, travel writing, advertising campaigns and newspaper and magazine articles.

Scheme of Assessment

Year 10 English Literature GCSE

- Unit 1 External Examination—Prose (different cultures) and poetry (contemporary) 35% (2 hours)
- Unit 2b External Examination—Contemporary drama and literary heritage prose. 40% (2 hours)
- Unit 3 Non-examination Assessment—Shakespeare and Welsh Writing in English. 25%



“

It's in literature that true life can be found. It's under the mask of fiction that you can tell the truth. Gao Xingjian

Scheme of Assessment

Year 11 English Language GCSE

- Unit 1 Oracy: Non-examination Assessment—Individual presentation, based on a WJEC set theme and a group discussion based upon one of three topics set by the WJEC. 20%
- Unit 2: External Assessment—Reading and Writing Description, Narrative and Exposition 40% (2 hours)
- Unit 3: External Assessment—Reading and Writing Argumentation, Persuasion and Instructional 40% (2 hours)

22 Mathemateg



“

“The essence of mathematics is not to make simple things complicated, but to make complicated things simple.”

S. Gudder

“

“Mae'r cwrs yn un diddorol ac mae'r athrawon yn rhoi cymorth defnyddiol i helpu ni lwyddo yn y cwrs.”

Heledd Pughe.

Atgoffir rhieni a disgyblion ei bod yn bosib archebu cyfrifiannellau ar ddechrau'r flwyddyn trwy'r adran am bris rhesymol a dylai'r disgyblion ddod ag offer megis pren mesur, onglydd a chwmpawd i'r ysgol.

Bydd disgyblion yn ennill dwy radd TGAU mewn Mathemateg, un mewn Mathemateg ac un mewn Mathemateg-Rhifedd.

TGAU CBAC Mathemateg

Bydd TGAU Mathemateg yn adeiladu ar y lefelau mathemateg sy'n ddisgwyliedig ar ddiwedd CA3 ac yn symud ymlaen ohonyn nhw trwy'r Rhaglen Astudio Cwricwlwm Cenedlaethol Mathemateg. Bydd y fanyleb yn galluogi'r dysgwyr i werthfawrogi cydlynnydd, creadigedd, ceinder a grym mathemateg drwy ddysgu a defnyddio'r canlynol:

Algebra

Rhif

Siâp a Mesur

Tebygolrwydd ac Ystadegaeth

Mae tair haen gofrestru ar gyfer y cymhwyster hwn:

Haen Uwch: Graddau A* – C

Haen Ganolradd: Graddau B – E

Haen Sylfaenol: Graddau D – G

Asesiadau Allanol:

Bydd disgyblion yn astudio 2 fodiwl i ennill cymhwyster:

Uned 1: Heb Gyfrifiannell

Arholiad Ysgrifenedig—50% o'r cymhwyster

Uned 2: Caniateir Cyfrifiannell

Arholiad Ysgrifenedig—50% o'r cymhwyster

TGAU CBAC Mathemateg - Rhifedd

Yn y fanyleb hon bydd pwystlais ar yr agweddau hynny ar fathemateg sydd fwyaf perthnasol i ddysgwyr sy'n ddinasyddion deallus y 21 ganrif. Bydd y fanyleb yn cynnwys datrys problemau o'r byd go iawn a'r gylchred datrys problemau yn ogystal ag agweddau mwy rhifiadol mathemateg. Bydd cynnwys y fanyleb hon yn canolbwyntio ar ddysgu a defnyddio agweddau o:

Rhif, Mesur, Ystadegaeth a rhai agweddau o Algebra, Geometreg a Tebygolrwydd.

Mae tair haen gofrestru ar gyfer y cymhwyster hwn:

Haen Uwch: Graddau A* – C

Haen Ganolradd: Graddau B – E

Haen Sylfaenol: Graddau D – G

Asesiadau Allanol:

Bydd disgyblion yn astudio 2 fodiwl i ennill cymhwyster:

Uned 1: Heb Gyfrifiannell

Arholiad Ysgrifenedig—50% o'r cymhwyster

Uned 2: Caniateir Cyfrifiannell

Arholiad Ysgrifenedig—50% o'r cymhwyster



Mathematics

23

Pupils will gain two GCSEs in Mathematics, one in Mathematics, and one in Mathematics-Numeracy.

WJEC GCSE in Mathematics

GCSE Mathematics will build on and progress from the levels of mathematics expected at the end of KS3 through the National Curriculum Programme of Study for Mathematics. The GCSE specification in Mathematics should enable learners to develop knowledge, skills and understanding of mathematical methods, techniques and concepts through learning about and using the following:

- Algebra
- Number
- Geometry and Measure
- Probability and Statistics.

There are 3 tiers of entry for this qualification.

- Higher Tier: Grades A* – C
- Intermediate Tier: Grades B – E
- Foundation Tier: Grades D – G.

External Assessment:

Learners will study 2 Units to gain a qualification.

Unit 1: Non-calculator

Written examination—50% of qualification

Unit 2: Calculator-allowed

Written examination—50% of qualification

WJEC GCSE in Mathematics - Numeracy

It will have an emphasis on those aspects of mathematics which are of most relevance to learners functioning as informed twenty-first century citizens. Solving problems in the real world and the problem-solving cycle will feature within the specification as well as the more numerical aspects of mathematics. The content of this specification will focus on learning about and using the following:

Number, Measure and Statistics plus some aspects of Algebra, Geometry and Probability.

There are 3 tiers of entry for this qualification.

- Higher Tier: Grades A* – C
- Intermediate Tier: Grades B – E
- Foundation Tier: Grades D – G

External Assessment:

Pupils will study 2 modules to achieve the qualification

Unit 1: Non-calculator

Written examination—50% of qualification

Unit 2: Calculator-allowed

Written examination—50% of qualification



“

“The essence of mathematics is not to make simple things complicated, but to make complicated things simple.”

S. Gudder

“

“Maths can be challenging, but with the help of supportive teachers it provides valuable life skills and opportunities for the future.”

Pupils and parents are reminded it is possible to purchase calculators at the beginning of the year for a reasonable price from the department and pupils should be equipped with measuring instruments such as a ruler, protractor and compasses.

24 Y Gyfadran Wyddoniaeth



“

“Gwyddoniaeth ydy'r gair defnyddiwn i ddisgrifio dull o drefnu ein chwilfrydedd ”

“

“Meddylwch fel proton, byddwch yn bositif!”
 “Y peth pwysig yw i fyth stopio cwestiynnu” - Einstein



Gwyddoniaeth Gymhwysol (Dyfarniad dwbl):

Mae TGAU Gwyddoniaeth yn darparu astudiaeth sylfaenol o gysyniadau a gwybodaeth wyddonol a'u goblygiadau.

Mae'n cynnwys 5 uned a asesir yn allanol (3 arholiad o 1 awr 30 mun yr un), yn ogystal ag asesiad ymarferol ac asesiad seiliedig ar dasgau.

Uned	Testun	Canran o'r gymhwyster	Asesiad yn digwydd yn ystod...
1	Egni, adnoddau a'r amgylchedd	22.5%	Blwyddyn 10
2	Y Gofod, iechyd a bywyd	22.5%	Blwyddyn 10
3	Bwyd, defnyddiau a phrosesau	25%	Blwyddyn 11
4	Asesiad seiliedig ar dasg	20%	Blwyddyn 11
5	Asesiad ymarferol	10%	Blwyddyn 11

Bydd yr arholiadau allanol ym mis Mai/ Mehefin blwyddyn 10 ac 11. Mi fydd asesiadau ymarferol yn digwydd ar ddiwrnod sy'n cael ei bennu gan CBAC.

Mae dwy haen yn yr arholiadau. Yr haen uwch yn caniatáu cyrraedd graddau A*-D a'r haen sylfaenol yn caniatáu cyrraedd graddau C-G.



The Science Faculty

25

Applied Science (Double award):

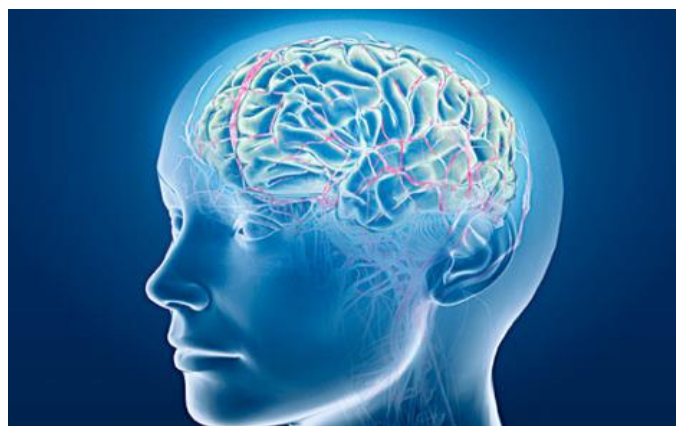
GCSE Science provides a basic study of scientific concepts, knowledge and implications.

It contains 5 units that are externally assessed (3 examinations 1 hour 30 minute each in length), along with an externally marked practical assessment and task based assessments.

Unit	Topic	Percentage of GCSE	Assessment takes place in...
1	Energy, resources and the environment	22.5%	Year 10
2	Space, health and life	22.5%	Year 10
3	Food, materials and processes	25%	Year 11
4	Task based assessment	20%	Year 11
5	Practical assessment	10%	Year 11

The external examinations will be during May/ June of Year 10 and year 11. Practical assessments will take place on a day specified by the WJEC.

There are two tiers in the examinations. Foundation tier awarding grades C-G and higher tier giving grades A*-D.



“

“Science is simply the word used to describe a method of organizing our curiosity”

“

“Think like a proton and stay positive”

“The important thing is to never stop questioning” - Einstein

26 Y Gyfadran Wyddoniaeth



“

“Gwyddoniaeth ydy'r gair defnyddiwn i ddisgrifio dull o drefnu ein chwilfrydedd ”

“

“Meddylwch fel proton, byddwch yn bositif!”

“Y peth pwysig yw i byth stopio cwestiynnu” -
Einstein

Gwyddoniaeth Triphlyg:

Bwriedir bydd disgyblion sydd eisiau astudio un o'r gwyddorau (Bioleg, Cemeg, Ffiseg) ar gyfer lefel A neu sydd eisiau astudio Gwyddoniaeth yn fwy manwl yn dilyn y cwrs yma.

Bioleg:

- Uned 1 - Celloedd, systemau organau ac ecosystemau. 45%
- Uned 2—Amrywiad, Homeostatis a microbau. 45%
- Uned 3—Asesiad ymarferol 10%

Cemeg:

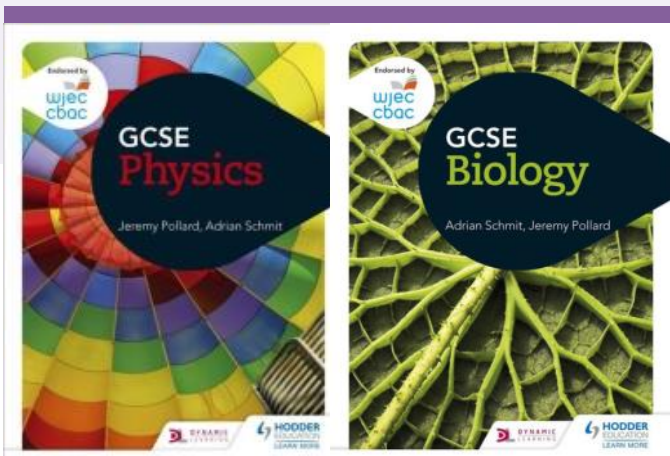
- Uned 1—Sylweddau cemegol, adweithiau ac adnoddau 45%
- Uned 2—Bondio cemegol, cymhwysiadau adweithiau cemegol a chemeg organig 45%
- Uned 3—Asesiad ymarferol 10%

Ffiseg:

- Uned 1—Trydan, egni a thonau 45%
- Uned 2—Grymoedd, gofod ac ymbelydredd 45%
- Uned 3—Asesiad ymarferol 10%

Disgwylir i ddisgyblion fydd eisiau astudio lefel A Bioleg, Cemeg neu Ffiseg yn astudio gwyddoniaeth triphlyg, pob un yn TGAU ar wahân.

Disgwylir i ddisgyblion sy'n dysgu yn well wrth wneud gwaith ymarferol astudio'r cwrs gwyddoniaeth dwbwl, gwerth dwy TGAU.



The Science Faculty

27

Triple Science:

It is intended that pupils who want to study science in more detail and who intend to study A level Sciences (Biology, Chemistry or Physics) will study this course.

Biology:

- Unit 1 - Cells, organ systems and ecosystems 45%
- Unit 2 - Variation, homeostasis and microbes 45%
- Unit 3— Practical assessment 10%

Chemistry:

- Unit 1—Chemical substances, reactions and essential resources 45%
- Unit 2— Chemical bonding, applications of chemical reactions and organic chemistry 45%
- Unit 3—Practical assessment 10%

Physics:

- Unit 1— Electricity energy and waves 45%
- Unit 2— Forces, space and radiation 45%
- Unit 3—Practical assessment 10%

It is expected that pupils who may want to study Biology, Chemistry or Physics A level will study triple sciences, each being a separate GCSE.

It is expected that pupils who are more practical will study the double award Science course, worth two GCSEs.



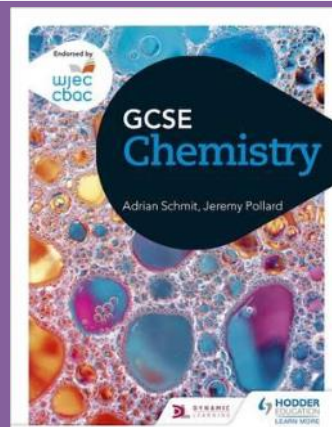
“

“Science is simply the word used to describe a method of organizing our curiosity”

”

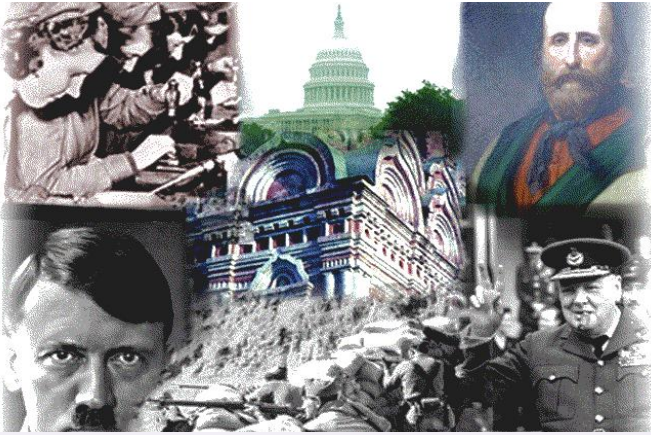
“Think like a proton and stay positive”

“The important thing is to never stop questioning” - Einstein



[www.bangor.ac.uk/
ccm/gcserevision](http://www.bangor.ac.uk/ccm/gcserevision)

28 Hanes



“

“Cyhyd â bod Hanes yn fyw, byddwn ni fyw”

Gwyn Alf Williams

“

“Mae Hanes yn bwnc diddordol iawn. Dwi wedi dysgu sut mae gwahanol diwyllianau wedi newid a datblygu dros y blynyddoedd”

Zara Cousins



Pam astudio Hanes?

Mae sgiliau hanesyddol yn ddefnyddiol. Mae disgyblion yn dysgu sut i ymchwilio, i drefnu gwybodaeth, i ddadansoddi ac i ddeall ‘Pam?’.

Mae disgyblion yn dysgu sut i gysylltu'r gorffennol a'r presennol. Maent yn deall bod pobl yn cael eu dylanwadu gan syniadau a digwyddiadau'r gorffennol.

Beth yw'r Cwrs Hanes?

Nid yw Hanes bellach yn seiliedig ar ddysgu ffeithiau a dyddiadau a darllen hen lyfrau llychlyd.

Mae Hanes yn berthnasol i ni heddiw ac yn HWYL.

- **Uned 1** Astudiaeth Fanwl—Cymru a'r perspectif ehangach (Arholiad 1 awr) 25% **Dirwasgiad, Rhyfel ac Adferiad, 1930-1951**
- **Uned 2**—Astudiaeth Fanwl—Hanes yn canolbwyntio ar Ewrop/ly byd (Arholiad 1 awr) 25% **UDA: Gwlad Gwahaniaethau, 1910-1929**
- **Uned 3** Astudiaeth Thematig (Arholiad 1 awr 15 munud) 25% **Newidiadau ym maes Trosedd a Chosb, tua 1500 hyd heddiw**
- **Uned 4** Asesiad dan reolaeth—gweithio fel hanesydd 25%

Disgwylir i ddisgyblion ateb cwestiynau ar, ac ymateb i, amrywiaeth o ffynonellau hanesyddol. Bydd rhaid iddynt ysgrifennu atebion byr, paragraffau ac ambell ddarn o ysgrifennu estynedig.

History

29

Why study History?

Historical skills are useful. Pupils are taught to investigate, to ask questions, to organise information, to analyse and evaluate and to explain 'Why?'

Pupils learn to make links between the past and the present and can appreciate that people are influenced by past ideas and events.

What is the GCSE History Course?

History is no longer just about learning endless facts and dates and flicking through dusty text books. History is relevant today and FUN.

- **Unit 1** Study in Depth—Wales and the wider perspective (1 hour exam) 25% **Depression, War and Recovery, 1930-1951**
- **Unit 2** Study in Depth—History with an European/world focus (1 hour exam) 25% **The USA: A Nation of Contrasts, 1910-1929**
- **Unit 3** Thematic Study (1 hour 15 min exam) 25% **Changes in Crime and Punishment, c.1500 to the present day**
- **Unit 4** Controlled Assessment—working as a historian 25%

Pupils will be asked to answer questions on, and respond to, a range of historical sources.

They will be required to write short answers, paragraphs and the occasional piece of extended writing.



“

“As long as History is alive, then we are alive”

Gwyn Alf Williams

“

“History is a very interesting subject. I have learnt how different cultures and countries have changed and developed over the years” Zara Cousins



30 Daearyddiaeth



Mae'r adran yn trefnu **tripiau tramor** pob dwy flynedd. Disgyblion sy'n astudio TGAU a Lefel A Daearyddiaeth sy'n cael y cynnig cyntaf i fynychu'r tripiau. Byddwn yn teithio i'r Eidal ym mis Gorffennaf 2020 ... ble allwn ni fynd wedyn?

“

‘Mae pob gwern yn wahanol, does dim un wers yn debyg i'r llall. Rydym yn dysgu am sut mae'r mynyddoedd o'n cwmpas wedi ffurfio un munud ac yna am wlad ochr arall y byd y funud nesaf, mae'n amhosibl diflasu.’

“Mae Daearyddiaeth yn llawer fwy o hwyl nag oeddwn i'n ei feddwl. Mae'r gwaith dosbarth yn ddiddorol ac mae llawer o waith cwrs a thripiâu sy'n hwyl ac yn addysgol ar yr un pryd.”

Mae'n angenrheidiol i chi gymryd rhan mewn dau waith maes a fydd yn gyfle gwych i chi ddatblygu nifer o sgiliau newydd a dysgu tu allan i'r ystafell dosbarth!

Pam astudio Daearyddiaeth?

Mae Daearyddiaeth yn ddefnyddiol ar gyfer llawer o wahanol swyddi sy'n ymwneud a'r amgylchedd, cynllunio, casglu a dadansoddi data. Mae gyrfaedd poblogaidd ymysg daearyddwyr yn cynnwys; cynllunwyr tref neu drafnidiaeth, arolygwyr, cadwraeth, cynaliadwyedd, rheoli gwastraff ac adnoddau dŵr, amaethyddiaeth, twristiaeth ayyb.

Mae'r fyddin, yr heddlu, y llywodraeth, busnesau, cwmnïau ymchwil a chwmnïau cyfreithiol hefyd yn gweld gwerth yn y sgiliau ymchwil a dadansoddi mae daearyddwyr yn ddatblygu.

Fe fydd disgyblion yn astudio TGAU Daearyddiaeth Manyleb A

Uned 1: Arholiad 1 awr 30 munud (40%)

- Tirwedd a phrosesau ffisegol
- Cysylltiadau gwledig-trefol
- Amgylcheddau a pheryglon tectonig

Uned 2: Arholiad 1 awr 30 munud (40%)

- Tywydd, hinsawdd ac ecosystemau
- Materion datblygiad ac adnoddau
- Materion datblygiad cymdeithasol

Uned 3: Gwaith maes (20%)

Dau ymchwiliad gwaith maes.

Fe fydd y teitlau yn amrywio o flwyddyn i flwyddyn. Dyma rhai enghreifftiau: Ymchwiliad afonol, sut mae'r afon Ddyfi newid o'i tharddle i'r aber? Ymwchilad adwerthu, sut mae patrymau siopau wedi newid yn Aberystwyth?

Cwrs Llinol yn unig

Pob ymgeisydd yn sefyll y ddau bapur – nid oes papurau wedi eu gwahaniaethu.



Geography

31

Why study Geography?

Geography is useful for many careers involving the environment, planning, collecting and interpreting data. Popular careers for people with geographic qualifications include: town, transport or environmental planning, surveying, conservation, sustainability, waste and water management, agriculture, tourism etc.

The army, police, government, research organisations, the legal and business world also value the practical research and analysing skills that geographers develop.

Pupils will study GCSE Geography Specification A.

Unit 1: Examination 1 hour 30 minutes (40%)

- Landscapes and physical processes
- Rural-urban links
- Tectonic hazards and landscapes

Unit 2: Examination 1 hour 30 minutes (40%)

- Weather, climate and ecosystems
- Development and resource issues
- Social development issues

Unit 3: Fieldwork (20%)

Two fieldwork enquiries.

The titles will vary from year to year. These are examples: River enquiry, how does the Dyfi River change from it's source to the mouth? Retail enquiry, how have shopping patterns changed in Aberystwyth?

Linear Course only

All candidates sit both papers—there are no differentiated papers.



The Geography department arranges **field visits** abroad every two years. Pupils studying GCSE and A level Geography are given the first opportunity to attend these visits. We will be travelling to Italy in July 2020 ... where can we go after that?

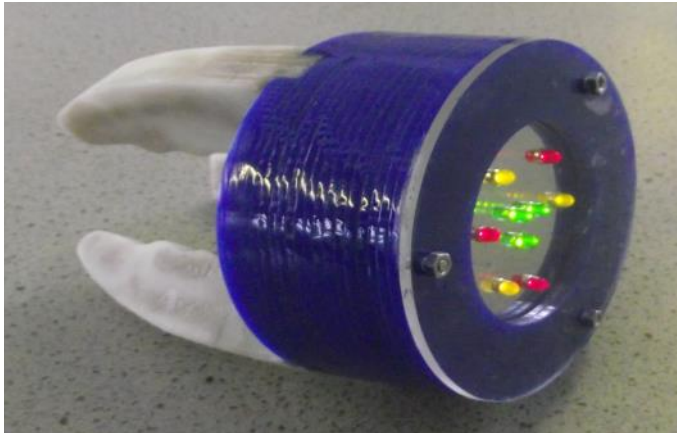


"Each lesson is different, no lesson is similar to another. We learn about how the mountains around us have formed one minute and then about a country on the other side of the world, it's impossible to get bored. "

"Geography is much more fun than I thought. Class work is interesting and there is a lot of coursework and trips that are fun and educational at the same time."

It is a necessary requirement for you to take part in two fieldworks which will be an excellent opportunity for you to develop many new skills and learn outside of classroom.

32 Dylunio Cynnyrch



“

Rhowch gyfle i'ch dychymyg gael greu
Cynnyrch Arloesol!

“

“Mae Dylunio Cynnyrch wedi rhoi'r cyfle i ni greu amrywiaeth o gynnyrch, megis darsenydd ddi-bwer a chadair. Rydym yn cael y cyfle i ddefnyddio peiriannau gwahanol fel dril pilar a pheiriant mortais. Hefyd, cawn y cyfle i ddefnyddio'r meddalwedd 2D Design a Solidworks”

Harry Cottam a Dillon Browne



Mae Dylunio Cynnyrch yn rhoi'r cyfle i ddisgyblion ddatblygu sgiliau creadigol a thechnegol wrth ddylunio a chynhyrchu cynnyrch neu gynhyrchion.

Gellir astudio Dylunio Cynnyrch T.G.A.U. trwy ddilyn unrhyw un o'r tri maes penodol canlynol:-

- DYLUNIO CYNNYRCH

Bydd pob cwrs yn canolbwyntio ar y byd Dylunio a Thechnoleg â'r maes ffocws penodol.

Mae'r maes ffocws yn galw ar ddisgyblion i ddatblygu eu dealltwriaeth ac ymwybyddiaeth o:

- Ymchwilio a Dadansoddi
- Cynhyrchu, Datblygu a Chynllunio Syniadau
- Cynladwyedd
- Dylunwyr
- Gweithgynhyrchu a Gwneud
- Defnyddiau
- TGCh, CAD a CAM

ASESU T.G.A.U.

- UNED 1— Arholiad Ysgrifenedig - 50%
- UNED 2— Gwaith cwrs— 50%

Product Design

33

Product Design gives pupils the opportunity to develop their creative and technical ability by designing and making a product or products.

G.C.S.E. Product Design can be studied by following one of the three focus areas shown below:-

- PRODUCT DESIGN

Each course will be focused on the world of Design and Technology and the focus area specifics.

The optional focus areas will require pupils to develop their knowledge and understanding of:-

- Research and Analysis
- Generate, Develop and Plan Ideas
- Sustainability
- Designers
- Manufacturing and Making
- Materials
- ICT, CAD & CAM

G.C.S.E ASSESSMENT

- UNIT 1— Written Exam Paper - 50%
- UNIT 2— Coursework— 50%



“

Give your imagination the opportunity to create an Innovative Product!

“

“Design and Technology has given us the opportunity to make a range of products, such as a self powered loudspeaker and a chair. We get to use different machines—such as the pillar drill and mortise machine. We also have the opportunity to use software such as 2D Design and Solidworks”

Harry Cottam and Dillon Browne



34 Cerddoriaeth



“

“Byd gwyn fod byd a gano, gwaraidd fydd ei gerddi fo”

“

Mae gwneud TGAU Cerddoriaeth yn dangos i'r prifysgolion eich bod yn berson crwn, eich bod chi'n gallu canolbwyntio yn academaidd a bod yn greadigol.

Mae croeso i unrhyw ddisgybl ym Mlynnyddoedd 10-11 ymglyfrannu yng ngweithgareddau cerddorol allgyrsiol yr Ysgol - yn lleisiol a/neu'n offerynnol.

Pam dewis Cerddoriaeth?

Ydych chi'n mwynhau:

- perfformio mewn grŵp/ ensemble neu yn unigol
- creu cerddoriaeth ar offerynnau traddodiadol neu/ a electronig
- arbrofi gyda thechnoleg gerddorol gan ddefnyddio meddalwedd Cubase 8 a Logic ar gyfrifiaduron Mac yr adran
- gwrando a dadansoddi nodweddion cerddorol arddulliau, cyfnodau a gwledydd amrywiol

Beth i'w ddisgwyl :

- ymwneud yn gwbl ymarferol â phroses astudio cerddoriaeth drwy amrywiol weithgareddau a phrofiadau perfformio a chyfansoddi
- datblygu eich diddordebau a sgiliau cerddorol ymhellach,, yn unigol ac mewn grwpiau
- deall a gwerthfawrogi ystod eang o gerddoriaeth wahanol

CYNNWYS:

PERFFORMIO - Gweithgaredd yn arwain at berfformio dau ddarn ensemble a/neu unawdol: 35%

CYFANSODDI - Creu ffolio o ddau gyfansoddiad mewn arddull neu gyfrwng gwahanol: 35%

ARFARNU - Arholiad gwrando yn seiliedig ar wybodaeth a dealltwriaeth o amrywiaeth o arddulliau cerddorol drwy gyfrwng pedwar meas astudiaeth—30%



Music

35

Why choose Music?

Do you enjoy :

- performing in a group/ensemble or individually
- creating music on traditional and/or electronic instruments
- experimenting with music technology using Cubase 8 and Logic software on the department's Mac computers.
- listening to and analyzing musical characteristics of various styles, periods and cultures

What to expect :

- actively engage in the process of music study through a variety of performing and compositional experiences
- develop your own musical interests and skills, both individually and in groups
- understand and appreciate a range of different kinds of music

CONTENT:

PERFORMING - Activities preparing for a performance of two ensemble and/or solo pieces 35%

COMPOSING - Submitting a folio of two compositions in various styles or medium 35%

APPRAISING - A listening examination based on knowledge and understanding of a variety of musical styles through four areas of study—30%



“

“Music is a moral law. It gives soul to the universe, wings to the mind, flight to the imagination”

Plato

“

Worth doing a good laugh and get fun with playing instruments—Malachi Taylor

Music develops creative skills, and gives you an understanding of the music you listen to. It helps you to be confident when you have to perform in life.

Any pupil in Years 10 -11 is welcome to partake in the extra-curricular musical activities of the school - both vocal and/or instrumental

36 Celf a Dylunio



Sut byddaf yn cael fy asesu?

Ar gyfer y portffolio gwaith cwrs (60%) byddwch yn gweithio hyd at fis Rhagfyr ym Mlwyddyn 11, yna yn Nhymor y Gwanwyn ym Mlwyddyn 11 ar y Dasg Gosod Allanol sy'n aseiniad dan reolaeth (40%), sy'n dod i ben mewn 10 awr o amser penodol yn yr Ysgol ar gyfer y gwaith terfynol. Asesir y gwaith yn yr Ysgol ac yna'i safoni yn allanol. Trwy gydol y cwrs rhoddir pwyntiau gweithredu i'ch helpu i wella.

Beth sy'n digwydd ar ôl y cwrs hwn?

Gallwch fynd ymlaen i astudio ymhellach i Lefel A Celf a Dylunio, a all arwain at gwrs Gradd yn eich arbenigedd dewisol, megis mewn Celf Gain, Ffotograffiaeth, Darluniau, Dylunio 3D, Graffeg, Tecstilau, Ffasiwn, Amlgyfrwng.

Syniadau Swyddi

Artist Gain, Artist Cymunedol, Darlunydd, Dylunydd Graffig,

Ffotograffydd, Athro.

Beth fyddaf yn ei ddysgu?

Byddaf yn dysgu popeth am y gwahanol agweddau o Gelf a Dylunio:

- paentio, darlunio, cyfryngau cymysg, cerflunwaith, gosod, printio, lens a chyfryngau golau.
- Sut i ddatblygu sgiliau ymarferol mewn amrywiaeth o dechnegau e.e. darlunio, peintio, argraffu, collage, digidol a ffotograffiaeth; a thrwy ddefnyddio gwahanol ddeunyddiau.
- Sut i ddatblygu delweddau gweledol creadigol trwy syniadau unigol a dychmygus a ysbrydolir gan themâu, artistiaid a diwylliannau.
- Sut mae artistiaid, dylunwyr a chrefftwyr yn cyfleu eu syniadau ac am sut maent yn gweithio.
- Sut i gyflwyno gwaith yn broffesiynol.

Sut fyddaf i'n dysgu?

Trwy brosiectau a themâu ymarferol, e.e. 'Fy Amgylchedd' Machynlleth, Ffurfiâu Naturiol, Portreadau. Mae ystod eang o artistiaid a diwylliannau cyfoes a thraddodiadol yn ysbrydoli pob un o'r themâu gan gynnwys artistiaid Cymreig a Chymru

Trwy wneud a chynhyrchu darnau gorffenedig o ansawdd uchel, e.e. paentiadau, cynfasau, stensiliau, collages, lluniadau, printiau, dyluniadau, gwaith digidol a ffotograffiaeth.

Trwy weithdai, e.e. artistiaid yn yr ysgol, yn gweithio tu allan yn lleol, **Moma Machynlleth, Canolfan y Celfyddydau Aberystwyth, Amgueddfa Ceredigion.**

Byddwch yn defnyddio'ch llyfr braslunio eich hun i gofnodi a myfyrio ar ddatblygiad syniadau a thechnegau.

Disgwylir i chi weithio'n annibynnol.



Art and Design

37

What will I learn?

All about the many different aspects of Art and Design:

- painting, drawing, mixed media, sculpture, installation, printmaking, lens and lens based media.
- How to develop practical skills in a variety of techniques e.g. drawing, painting, printing, collage, digital and photography; and through the use of different materials.
- How to develop creative visual imagery through individual and imaginative ideas inspired by themes, artists and cultures.
- About how artists, designers and craftspeople communicate their ideas and about how they work.
- How to present work professionally.

How will I learn?

Through practical projects and themes, e.g. 'My Environment' Machynlleth, Natural Forms, Portraits. A wide range of contemporary and traditional artists and cultures inspire each of the themes including Welsh artists and Wales

Through making and producing high quality finished pieces, e.g. paintings, canvases, stencils, collages, drawings, prints, designs, digital and photography work.

Through workshops and visiting galleries e.g. artists in school, working outside locally, Moma Machynlleth, Aberystwyth Arts Centre, Ceredigion Museum.

You will use your own sketchbook to record and reflect on the development of ideas and techniques.

You are expected to work independently.



How will I be assessed?

For the coursework portfolio (60%) you will work up to December in Year 11, and then in the Spring Term in Year 11 on the Externally Set Task which is a controlled assignment (40%), which ends in 10 hours of dedicated time in School for the final work. The work is assessed in School and then moderated externally. Throughout the course you are given action points to help you improve.

What happens after this course?

You can go on to further study to A Level Art and Design, which can lead to a Degree course in your chosen specialism, such as in Fine Art, Photography, Illustration, 3D Design, Graphics, Textiles, Fashion, Multimedia.

Job Ideas

Fine Artist, Community Artist, Illustrator, Graphic Designer,

Photographer, Teacher

38 Celf a Dylunio: Tecstiliau



Sut fyddaf yn cael fy asesu?

Ar gyfer y portffolio gwaith cwrs (60%) byddwch yn gweithio hyd at fis Rhagfyr ym Mlwyddyn 11, ac yna yn Nhymor y Gwanwyn ym Mlwyddyn 11 ar y Dasg Gosod Allanol sy'n aseiniad dan reolaeth (40%), sy'n dod i ben mewn 10 awr o amser penodol yn yr Ysgol ar gyfer y gwaith terfynol. Asesir y gwaith yn yr Ysgol ac yna'i safoni yn allanol. Trwy gydol y cwrs rhoddir pwyntiau gweithredu i'ch helpu i wella.

Gallwch fynd ymlaen i astudio ymhellach i A Lefel Celf a Dylunio (Tecstilau), a all arwain at gwrs Gradd yn eich arbenigedd dewisol, megis yn Ffasiwn, Tecstilau, Darluniau, Celf Gain, Ffotograffiaeth, Graffeg, Amlgyfrwng.

Syniadau Swyddi

Dylunydd Ffasiwn, Steilydd Ffasiwn, Dylunydd Tecstilau / Artist, Dylunydd Gwisgoedd, Dylunydd Graffig, Artist Gain, Ffotograffydd.

Beth fyddaf yn ei ddysgu?

I archwilio nifer o wahanol agweddau tecstilau, ffasiwn, gwisgoedd, steilio a chyfryngau cymysg.

Sut i ddatblygu sgiliau ymarferol wrth ddefnyddio amrywiaeth o dechnegau e.e. batik, argraffu, lliwio a phaentio, collage, gwnïo, brodwaith peiriant a llaw, appliqué, delweddau digidol, ffotograffiaeth; a thrwy ddefnyddio gwahanol ddeunyddiau.

Sut i ddatblygu delweddau gweledol creadigol trwy syniadau unigol a dychmygus gan themâu, artistiaid a diwylliannau.

Am sut mae artistiaid, dylunwyr a chrefftwyr yn cyfleu eu syniadau ac am sut maent yn gweithio.

Sut i gyflwyno ac arddullio gwaith yn broffesiynol.

Sut fyddaf i'n dysgu?

Trwy brosiectau a themâu ymarferol, e.e. 'Fy Amgylchedd' Machynlleth, Ffurfiâu Naturiol, dadansoddiad personol o'r themâu a ddewiswyd. Mae ystod eang o artistiaid a diwylliannau cyfoes a thraddodiadol yn ysbrydoli pob un o'r themâu gan gynnwys artistiaid a diwylliant Cymru.

Trwy wneud, cynhyrchu a steilio darnau gorffenedig o ansawdd uchel, e.e. ffrogiau, cynfasau, collages wedi'u brodio, paentiadau, ffotograffau a delweddau digidol.

Trwy ymweliadau a gweithdai, e.e. Artistiaid a chrefftwyr, yn lleol trwy weithio y tu allan, galeriau megis Moma Machynlleth, Canolfan y Celfyddydau Aberystwyth, Amgueddfa Ceredigion.

Byddwch yn defnyddio'ch llyfr braslunio eich hun i gofnodi a myfyrio ar ddatblygiad syniadau a thechnegau. Disgwylir i chi weithio'n annibynnol.

Mae gwaith gorffenedig wedi'i steilio a'i arddangos.

Art and Design: Textiles

39

What will I learn?

To explore the many different aspects of textiles, fashion, costume, styling and mixed media.

How to develop practical skills in using a variety of techniques e.g. batik, printing, dyeing and painting, collage, sewing, machine and hand embroidery, appliqué, digital imagery, photography; and through the use of different materials.

How to develop creative visual imagery through individual and imaginative ideas from themes, artists and cultures.

About how artists, designers and craftspeople communicate their ideas and about how they work.

How to present and style work professionally.

How will I learn?

Through practical projects and themes, e.g. 'My Environment' Machynlleth, Natural Forms, personal development of chosen themes. A wide range of contemporary and traditional artists and cultures inspire each of the themes including Welsh artists and culture.

Through making, producing and styling high quality finished pieces, e.g. dresses, canvases, embroidered collages, paintings, photographs and digital images.

Through visits, workshops, e.g. Artists and craftspeople, locally through working outside, galleries - Moma Machynlleth, Aberystwyth Arts Centre, Ceredigion Museum.

You will use your own sketchbook to record and reflect on the development of ideas and techniques. You are expected to work independently.

Finished works are styled and exhibited.



How will I be assessed?

For the coursework portfolio (60%) you will work up to December in Year 11, and then in the Spring Term in Year 11 on the External Set Task which is a controlled assignment (40%), which ends in 10 hours of dedicated time in School for the final work. The work is assessed in School and then moderated externally. Throughout the course you are given action points to help you improve.

You can go on to further study to A Level Art and Design (Textiles), which can lead to a Degree course in your chosen specialism, such as in Fashion, Textiles, Illustration, Fine Art, Photography, Graphics, Multimedia.

Job Ideas

Fashion Designer, Fashion Stylist, Textile Designer/Artist, Costume Designer, Graphic Designer, Fine Artist, Photographer.

44 Iechyd a Gofal Cymdeithasol a Gofal Plant



Uned 1: Twf dynol, datblygiad a lles.

Arholiad ysgrifenedig: 1 awr 30 munud

40% o'r cymhwyster

Mae asesiad (naill ai wedi'i gymryd ar sgrin neu fel papur ysgrifenedig), gan gynnwys ystod o fathau o gwestiynau I asesu cynnwys y fanyleb yn ymwneud â thwf dynol, datblygiad a lles.

Mae'r holl gwestiynau'n orfodol.

Uned 2: Hyrwyddo a chynnal iechyd a lles

Asesiad heb arholiad: oddeutu 25 awr

60% o'r cymhwyster

Tasg 1: Darpariaeth Gwasanaeth (tua 10 awr)

Dyrennir 40% o'r marciau yn yr uned hon i ymchwiliad ar ddarpariaeth gwasanaeth

a fydd yn asesu gwybodaeth a dealltwriaeth y dysgwr, a sgiliau mewn perthynas â iechyd a gofal cymdeithasol, a darpariaeth gofal plant yn lleol ac yn genedlaethol.

Tasg 2: Hybu Iechyd (tua 15 awr)

Dyrennir 60% o'r marciau yn yr uned hon i dasg sydd yn asesu gwybodaeth, dealltwriaeth a sgiliau'r dysgwr mewn perthynas â hyrwyddo a chynnal iechyd a lles.

Mae TGAU CBAC mewn Iechyd a Gofal Cymdeithasol, a Gofal Plant yn rhoi gwybodaeth, dealltwriaeth a sgiliau i'r dysgwyr sy'n gysylltiedig â datblygiad a gofal unigolion trwy gydol y cylch bywyd o feichogiad i oedolyn. Caiff dysgwyr y cyfle i ddatblygu eu dealltwriaeth o ddylanwadau ar dwf dynol, datblygiad, ymddygiad a lles. Byddant hefyd yn ennill dealltwriaeth o'anghenion cymdeithasol, corfforol, emosiynol a diwylliannol pobl sy'n defnyddio gofal a chymorth, a chydabod bod gan bob unigolyn gymysgedd unigryw o alluoedd ac anghenion.

Bydd dysgwyr yn cael dealltwriaeth o sut mae darpariaeth gwasanaethau yng Nghymru yn cefnogi datblygiad a lles unigolion, er mwyn gallu gwneud penderfyniadau gwybodus yn awr ac yn ddiweddarach.

Mae'r fanyleb hon wedi'i chynllunio i gynnwys materion cyfoes mewn perthynas â darparu iechyd a gofal cymdeithasol moesegol a chynaliadwy, a gofal plant yng Nghymru, ac i greu dysgwyr annibynnol sy'n gallu gwneud penderfyniadau am gyfleoedd dysgu pellach neu barhau i yrfa gysylltiedig dewisiadau.

Health and Social Care and Childcare

45

The WJEC GCSE in Health and Social Care, and Childcare equips learners with knowledge, understanding and skills related to the development and care of individuals throughout the life cycle from conception to later adulthood. Learners have the opportunity to develop their understanding of influences on human growth, development, behaviour and well-being. They will also gain an understanding of the social, physical, emotional, and cultural needs of people who use care and support services, and recognise that each individual has a unique blend of abilities and needs.

Learners will gain an understanding of how service provision in Wales supports the development and well-being of individuals, to be able to make informed decisions now and in later life.

This specification has been designed to include contemporary issues in relation to the provision of an ethical and sustainable health and social care, and childcare system in Wales, and to create independent learners that can make informed decisions about further learning opportunities or continuing into related career choices.



Unit 1: Human growth, development and well-being.

Written examination: 1 hour 30 minutes

40% of qualification

An assessment (either taken on-screen or as a written paper), comprising of a range of question types to assess specification content related to human growth, development and well-being. All questions are compulsory.

Unit 2: Promoting and maintaining health and well-being

Non-exam assessment: approximately 25 hours

60% of qualification

Task 1: Service Provision (approximately 10 hours)

40% of the marks within this unit are allocated to a service provision investigation which will assess the learner's knowledge, understanding and skills in relation to health and social care, and childcare service provision locally and nationally.

Task 2: Health Promotion (approximately 15 hours)

60% of the marks within this unit are allocated to a task which assesses the learner's knowledge, understanding and skills in relation to promoting and maintaining health and well-being.

46 Addysg Gorfforol



“

“I chose PE because the lessons are fun . I enjoy both practical and written aspects of the course. We get to work as a team”

Paul Jones

“

“Dewisais y pwnc yma oherwydd rwyf yn mwynhau ymarfer a datblygu fy sgiliau ymarferol. Mae'r gwersi theori yn ddiddorol iawn ac yn gyfle i drafod effeithiau a materion mewn chwaraeon”



Pam Astudio Addysg Gorfforol?

Uned 1

Cyflwyniad i addysg gorfforol

Arholiad ysgrifenedig: 2 awr - 50% o'r cymhwyster

Asesir dysgwyr drwy amrywiaeth o gwestiynau byr ac estynedig. Bydd y cwestiynau yn seiliedig ar ysgogiadau clyweled a ffynonellau eraill.

Uned 2

Y cyfranogwr gweithredol mewn addysg gorfforol

Asesir dysgwyr yn y canlynol:

- tri gweithgaredd gwahanol yn rôl perfformiwr
- o leiaf **un** gamp ar gyfer unigolyn ac **un** gamp ar gyfer tîm ac **un** arall o restr cymeradwy o weithgareddau
- rhaglen ffitrwydd bersonol yn gysylltiedig â'r **prif** weithgaredd dewisol.

Asesu di-arholiad — 50% o'r cymhwyster

Physical Education

47

Why study Physical Education?

Unit 1

Introduction to physical education

Written examination: 2 hours - 50% of qualification

Learners will be assessed through a range of short and extended questions. The questions will be based on audio-visual stimuli and other sources.

Unit 2

The active participant in physical education

Learners will be assessed in:

- **three** different activities in the role of performer
- at least **one** individual and **one** team sport and **one** other from an approved lists of activities
- a personal fitness programme linked to the chosen **major** activity.

Non-exam assessment - 50% of qualification



“

‘I chose this subject because I enjoy practicing and developing my performance. Theory lessons are very interesting and it’s a great opportunity to discuss issues in sport’

Dafydd Ingram

“

“Dewisais ymarfer corff oherwydd fod y gwersi’n hwyl. Dwi’n mwynhau agweddau ymarferol ac ysgrifenedig y cwrs. Rydym yn cael dysgu fel tîm”

Paul Jones



48 Astudiaethau Crefyddol



“

Os nad ydym yn byw mewn heddwch, mae hynny am ein bod wedi anghofio ein bod yn perthyn i'n gilydd

Y Fam Teresa

“

“Mae Addysg Grefyddol yn ddiddorol tu hwnt, rwy'n falch fy mod wedi cymryd y pwnc. Rydym wedi bod yn dysgu am wahanol grefyddau ac am bynciau cyfoes a fydd yn fy helpu o ddydd i ddydd. Mae Miss Griffiths yn gwneud y gwersi yn hwyl”

Gwenno Lewis

Nid yw Addysg Grefyddol yn hybu unrhyw ffydd, na chymell troedigaeth at unrhyw ffydd. Mae'n darparu cydbwysedd o wybodaeth a dealltwriaeth a cheisio ennyn parch, dealltwriaeth a goddefgarwch tuag at ein gilydd.

Astudiaethau Crefyddol

Uned 1: Crefydd a Themâu Athronyddol

Arholiad ysgrifenedig: 2 awr

50% o'r cymhwyster

Rhan A – Credoau, dysgeidiaeth ac arferion Craidd: Cristnoageth ag Iddewiaeth

Rhan B – Ymatebion crefyddol i themâu athronyddol:

- Bywyd a marwolaeth
- Daioni a drygioni

Uned 2: Crefydd a Themâu Moesegol

Arholiad ysgrifenedig: 2 awr

50% o'r cymhwyster

Rhan A: Credoau, dysgeidiaeth ac arferion Craidd: Cristnoageth a Iddewiaeth

Rhan B: Ymateb crefyddol i themau foesegol

- Perthnasoedd
- Hawliau Dynol

Bydd y cwrs yn cynnwys

- Gwaith Grŵp
- Ymweliadau
- Fideos
- Mynegi Barn



Religious Studies

49

Religious Studies

Unit 1: Religion and Philosophical Themes

Written examination: 2 hours

50% of qualification

Part A: Core beliefs, teachings and practices:
Christianity and Judaism

Part B: Religious responses to philosophical themes:

- Life and death
- Good and Evil

Unit 2: Religion and Ethical Themes

Written examination: 2 hour

50% of qualification

Part A: Core beliefs, teachings and practices:
Christianity and Judaism

Part B: Religious responses to Ethical theme:

- Relationships
- Human Rights

The course will contain:

- Group work
- Visits
- Videos
- Stating opinion



“

If we have no peace, it is because we have forgotten that we belong to each other.

Mother Teresa

“

Miss is a friendly teacher and puts a lot of effort into helping us succeed. I have also gained a lot of understanding about different groups of people. We have been learning topics that are relevant to everyday life and had a good laugh whilst going so."

Tomos Chick

Religious Education does not promote any faith, and does not convert you to any faith. We provide a balance of knowledge and understanding and gain respect, understanding and tolerance towards each other.

50 Ffrangeeg



“

“ What if I told you, they speak French in other places than France or Quebec ... ”



Pam astudio TGAU Ffrangeeg ?

Mae llawer o gyflogwyr ym Mhrydain ac Ewrop yn gweld ieithoedd fel sgil ychwanegol hanfodol i sefyll allan. Mae bod y llwyddiannus mewn iaith arall yn dangos sgiliau cyfathrebu da ac yn dangos i gyflogwyr eich bod, nid yn unig yn barod i ddysgu sgiliau newydd, ond hefyd yn feddwl agored ac yn mwynhau her.

Mae cael iaith ychwanegol yn eich rhoi ar y blaen i brifysgolion a cholegau gan ddangos eich bod yn gywrain a pharod i weithio'n galed.

Gall ieithyddiaeth a ieithoedd gael ei gyfuno ac ystyrir yn uchel ym myd busnes, chwaraeon, y gyfraith, economeg, peirianeg, cyfryngau, gwleidyddiaeth, twristiaeth, celf, ffasiwn, cerdd... ayyb.

Gall eich helpu os a phryd ydych am gymryd rhan mewn rhaglen gyfnewid.

Bydd yn cadw eich opsiynau yn agored tra'n arwain i ragolygon gyrfu ardderchog.

Beth fyddai'n ddysgu?

- Byddwn yn ehangu ar y sgiliau gramadeg a ieithyddiaeth a ddysgwyd yn CA3.
- Byddwn yn ehangu gwybodaeth am fywyd pob dydd:
- Bywyd personol a chymdeithasol
- Y Gymuned Leol
- Byd Gwaith
- Y Byd pellach

Sut mae'r cwrs/maes llafur wedi ei gynllunio?

- Uned 1: Siarad 25% (Prawf Llafar)
- Uned 2: Gwrando 25% (Arholiad Ysgrifenedig)
- Uned 3: Darllen 25% (Arholiad Ysgrifenedig)
- Uned 4: Ysgrifennu 25% (Arholiad Ysgrifenedig)

Yn olaf mae didwylledd gyda gwaith cartref a lefel 5 neu 6 yn ddymunol ar ddiwedd CA3 i allu ymdopi â galw'r cwrs. Voilà.



French

51

Why study French at GCSE?

Many employers in UK and Europe see languages as this extra skill essential to stand out.

Being successful at another language shows good communication skills and shows employers not just are you willing to learn new skills but that you also have an open-mind and welcome a challenge.

Having an extra language at GCSE definitely gets you ahead with universities and colleges as it shows students are prepared to be curious and hard working.

Linguistics and languages can be combined and are highly regarded in the business world, sport, law, economics, engineering, media, politics, tourism, art, fashion, music ... etc.

It will help you if and when you want to take part in exchange-programs.

It will obviously keep your options open whilst leading you to excellent career prospects.

What will I learn?

- We will further the linguistic and grammatical skills learnt at KS3.
- We will further "déjà-vu" topics related to everyday life:
- Personal and Social life
- The Local Community
- The World of Work
- The Wider World

How is the syllabus/course designed?

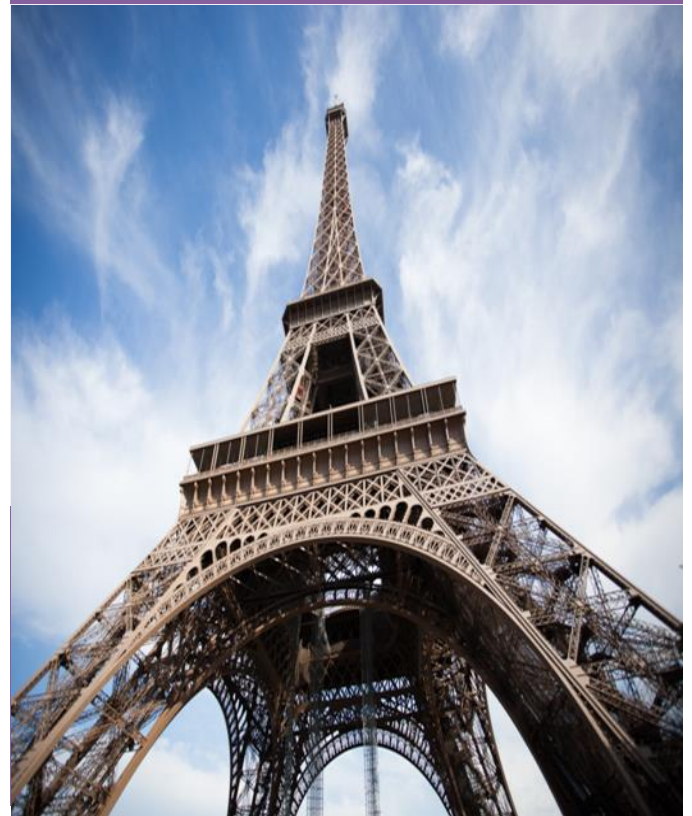
- Unit 1: Speaking 25% (Oral Test)
- Unit 2: Listening 25% (Written Examination)
- Unit 3: Reading 25% (Written Examination)
- Unit 4: Writing 25% (Written Examination)

Finally dedication with homework and a level 5 or 6 are desirable at the end of KS3 to cope with the demands of the course.



“

“ What if I told you, they speak French in other places than France or Quebec ... ”



52 Amaethyddiaeth



“

Mae Amaethyddiaeth yn gwrs llawn hwyl a sbri.

“

Mae Amaeth yn gwrs werth ei gymryd, nid yn unig os ydych yn byw ar fferm, ond os oes gennych ddiddordeb mewn anifeiliaid.

Mae hwn yn gwrs 2 flynedd sy'n cynnwys tri modiwl sy'n gyfwerth a dau TGAU. Mae'r modiwlau yn ddetholiad o'r rheini sy'n cael eu gwneud yn y tystysgrif cyntaf

Pam astudio Amaethyddiaeth?

Mae amaethyddiaeth wedi bod yn rhan bwysig o gymunedau gwledig ers degawdau. Mae'r angen am amaethwyr effeithiol sy'n edrych yn fanwl ar eu systemau cynhyrchu yn bwysicach heddiw nag erioed o'r blaen.

Mae'r cwrs yma yn rhoi'r cyfle i fyfyrwyr i edrych ar gwahanol agweddau o fewn amaethyddiaeth. Mae'r cwrs yn rhoi sylfaen cadarn i ddisgyblion sydd eisieu datblygu ei gyrfa o fewn y maes pwysig yma. Gall myfyrwyr symud ymlaen i gyrsiau megis Dyfarniad cenedlaethol lefel 3 yn yr ysgol, ND, HND a gradd mewn amaethyddiaeth. Yn ogystal, byddai modd astudio cyrsiau megis gofal anifeiliaid, milfeddygaeth ac ystod eang o gyrsiau amgylcheddol a gofal tir wedi llwyddiant ar y cwrs yma.

Dulliau dysgu a ddefnyddir

Mae'r deunyddiau dysgu ar gael yn Gymraeg ac yn Saesneg. Ceir cyfle i brofi sgiliau ymarferol. Bydd asesu dan ffurf aseiniadau (gwaith cwrs) gan fod dim arholiadau allanol ffurfiol. Bydd gofyn i fyfyrwyr wneud gwaith ymchwil eu hunain ar y cwrs er mwyn ymestyn eu gallu a'u dealltwriaeth o'r maes.

UNEDAU

- 1 **Cyflwyniad i laswellt a chnydou pori**
- 2 **Cynhyrchiant anifeiliaid fferm**
- 3 **Hwsmonaeth Da Byw a phlanhigion**

Agriculture

53

Why study Agriculture?

Agriculture has formed the basis of rural communities for decades. The need for efficient progressive modern-day agriculturalists has never been more important.

This course provides the opportunity for pupils to look at different aspects of agriculture and is a firm foundation for pupils to further develop their careers in this subject area. Students may progress to study National award level 3 in school, ND, HND and degree courses in agriculture. Other areas of progression would include, veterinary nursing, animal care, environmental and land-based studies.

What teaching methods will be used?

Teaching notes and materials are available in both English and Welsh. Assessment is wholly assignment (course work) - based with no formal external examinations. Students will be required to research independently in order to extend their knowledge and understanding of the subject.

Units

- 1 Introduction to grass and forage crops
- 2 Farm Animal Production
- 3 Introduction to animal and plant husbandry



“

Agriculture is a subject worth taking, not only if you live on a farm, but also if you have any interest in animals.

“

Agriculture is a course full of fun and activities.

This is a two year course comprising of three modules and is equivalent to two GCSEs. These modules are a selection of those undertaken on the First Certificate and the students progress onto the National Award.

54 TGCh



“

Mae'n hollol amlwg fod technoleg wedi rhagori dynoliaeth

Albert Einstein

“

“Dewisais TGCh oherwydd ei fod yn rhan hanfodol o'r yrfa dwi eisiau dilyn. Mae Mr Rowlands yn esbonio tasgau'n glir ac yn sicrhau bod ein gwaith o'r safon gorau posib.”

Trwy ddefnyddio systemau e-ddysgu gan gynnwys Office 365 a FOLDR mae'r adran yn llwyddo i ganiatáu'r myfyrwyr i lwyddo a mynd ati i gyflawni eu potensial

Mae'r cwrs a'r adran wedi cael llwyddiannau mawr dros y tair blynedd diwethaf gyda chanlyniadau sydd yn adlewyrchu talentau a gweithgarwch ein myfyrwyr.

Pam Astudio TGCh?

Mae'r cwrs TGCh gydag CBAC yn rhoi'r sgiliau y byddwch chi eu hangen mewn swydd neu addysg bellach, gan uno gwaith academaidd gydag elfennau ymchwilio a dadansoddi gydag unedau creadigol.

Gallwch arddangos eich talentau trwy'r cwrs galwedigaethol yma. MI fydd yn eich paratoi chi at y byd TGCh yn y dyfodol!

Unedau

- 1 Arholiad - Defnyddio TGCh 20%
- 2 Aseiniad - Prosiect 30%
- 3 Arholiad - TGCh mewn gweithle 20%
- 4 Aseiniad - Prosiect amlgyfryngau 30%

Meysydd Astudio Posib

Technoleg Gwybodaeth, Cyfrifiadureg, Roboteg, Technoleg Gemau Cyfrifiadurol, TG Busnes, TG a Chyfryngau Digidol, Cyfrifiaduro Fforensig a llawer mwy! Mae TGCh yn paratoi myfyrwyr i ddelio gyda thechnoleg sydd heb ei greu eto gan fod y pwnc yn newid yn ddyddiol!



ICT

55

This course and the department have been successful over the past 2 years with results reflecting the talents and hard work of our students.

Why Study ICT?

The WJEC in ICT gives the skills you would need in the workplace or in further education by bringing together academic units with creative elements of ICT

You can show your talents through this vocational course which will prepare you for the future ICT world!

Units

- 1 Exam - Using ICT 20%
- 2 Assignment - Project 30%
- 3 Exam - ICT in organizations 20%
- 4 Assignment - Multimedia Project 30%

Possible Future Areas for Study

Information Technology, Computing, Robotics, Computer Games Technology, Business IT, IT and Digital Media, Forensic Computing and many more! ICT will prepare students to deal with technology and problems which have not yet been created in a subject which changes daily!



“

It has become appallingly obvious that our technology has exceeded our humanity.

Albert Einstein

“

“I chose ICT because it is an essential part of my career choice. Mr Rowlands explains tasks clearly and ensures that our work is of the best possible standard”

By using e-learning tools such as FOLDR and Office 365, the department is able to ensure the learners can succeed and achieve their true potential.

40 Astudiaethau Cyfryngau

Gavin & Stacey



“Mae edrych ar sut mae cyfryngau cymdeithasol yn dylanwadu ar bobl ifanc heddiw yn ddiddorol!”



“Mae'r prosiect creu yn gyffrous, nes i fwynhau creu cylchgrawn fy hun!”



Cyfuniad o'r ymarferol a'r academiaidd yw'r cwrs.

Astudiaeth o'r diwydiannau canlynol: ffilm, teledu, radio, y we, hysbysebion, cylchgronau a gemau cyfrifiadur. Trafodir sut y mae nhw'n cael eu paratoi, gan bwysu ac i bwysu maen nhw'n cael eu paratoi.

Genre—ai ffilm ramant yntau un *action* ydy *Titanic*?

Cynrychioliad—sut y portreadir y Cymry yn *Gavin and Stacey*?

Cynulleidfa—ydy chwarae gemau cyfrifiadur treisgar fel *Grand Theft Auto* yn gwneud niwed i bobl?

Gwaith ymarferol yw'r gwaith cwrs yn bennaf, sy'n 40% o'r marc terfynol. Bydd pob unigolyn yn dewis ei faes ar gyfer y cynhyrchiad yn ôl ei ddiddordeb.

Crunodeb o'r Asesiad

Uned 1: Ymchwilio i'r Cyfryngau

Arholiad Ysgrifenedig 1.5awr 30%

Bydd yr adran hon yn asesu gwybodaeth a dealltwriaeth am gynrychioliad rhywedd a digwyddiadau mewn perthynas ag unrhyw un o'r ffurfiau cyfryngau a astudiwyd—hysbysebu, gemau fideo, papurau newydd a'r diwydiant gerddorol.

Uned 2: Deall Teledu a Ffilm

Arholiad Ysgrifenedig 1.5awr 30%

Bydd yr adran hon yn asesu gwybodaeth am ddiwydiannau'r cyfryngau, cynulleidfaoedd, iaith y cyfryngau a chynrychioliad, yn ffocysu ar Gymru ar y Teledu a Ffilmiau Hollywood.

Uned 3: Creu Cyfryngau

Gwaith Cwrs 40%

Cynhyrchiad y cyfryngau, gan gynnwys ymchwil a chynllunio unigol. Dadansoddiad myfyriol unigol o'r cynhyrchiad.

Media Studies

41

This course combines practical work with written work.

A study of these industries: film, television, radio, the internet, advertising, magazines and video games. How they are prepared, by who, and for who are they presented are discussed.

Genre—is *Titanic* an action or a romance film?

Representation—how are the Welsh portrayed in *Gavin and Stacey*?

Audience—do video games such as *Grand Theft Auto* have a negative effect on gamers?

Practical work represents the major part of the course work, which is 40% of the final mark. Each student will choose his / her field of study for practical work based on individual interest.

Assessment

Unit 1: Exploring Media

Written Examination 1.5hrs 30%

This section will assess knowledge and understanding of representation of gender and events in relation to any of the media forms studied—advertising, video games, newspapers and the music industry.

Unit 2: Understanding Television and Film

Written Examination 1.5hrs 30%

This section will assess knowledge of media industries, audiences, media language and representation focusing on Wales on the Television and Contemporary Hollywood Film.

Unit 3: Creating Media

Course Work 40%

A media production, including individual research and planning. An individual reflective analysis of the production.

Gavin & Stacey



“Looking at how social media influences young people today is very interesting.



The creating project is exciting, I enjoyed creating my own magazine!





"Dewiswch y pynciau rydych orau mewn ac yn mwynhau! Byddwch yn sir o lwyddo ar y diwedd".
Catrin Pughe

"Mae'r ysgol yn dda gan fod gymaint o athrawon yn gyfeillgar ac yn haapus i helpu".
Ianto Duggan

"Mae Ysgol Bro Hyddgen yn ysgol wych - mae'r athrawon yn gefnogol a'r disgyblion yn wych, cymerwch bob cyfle!"
Eiry Lewis



"Mae'r ysgol yn arbennig o dda, oherwydd mae hi'n rhoi digon o gyfle- oedd i ni"
Ieuan Jones

"The School gives us many opportunities; such as competitions. The school has a very happy atmosphere and the teachers are helpful"
Joe Lewis

"The school encourages you to achieve your full potential"
Lily Shone

BLOCIAU DEWIS AR GYFER BLWYDDYN 9/10/11 2020- 2023 OPTION BLOCKS FOR YEARS 9/10/11 2020 - 2023	ENW NAME	DOSBARTH CLASS
<p>Os oes llai na 5 yn dewis y pwnc, efallai na fydd y pwnc yn rhedeg If there is less than 5 choosing a subject, the subject may not run</p>		

CRAIDD i bawb: Y Gymraeg, Saesneg, Mathemateg, Gwyddoniaeth CORE for all pupils: Welsh, English, Maths, Science
 Dewisiwch **un** pwnc o bob colofn opsiwn Rhowch ✓ yn erbyn eich dewis
 Choose **one** subject from each option column. Place a tick opposite your choice
**NI ALLWCH DDEWIS CELF A TECSTILIAU gan bod y ddau bwnc yn Gelf TGAU
 YOU CAN NOT CHOOSE ART AND TEXTILES because both subjects are an Art GCSE**

Colofn 1 Column	Colofn 2 Column	Colofn 3 Column
Adysg Gorfforol Physical Education	Cyfrifiadureg / TGCh Computing / ICT	TGCH ICT
Addysg Grefyddol Religious Education	Celf a Dylunio Art and Design	Dylunio Cynnyrch Product Design
Ffrangeg French	Hanes History	Daearyddiaeth Geography
Iechyd a Gofal Cymdeithasol a Gofal Plant Health and Social care and Child- care	Amaethyddiaeth Agriculture	Celf a Dylunio—Tecstilïau Art and Design—Textiles
Astudiaethau Cyfryngau Media Studies		Cerddoriaeth Music

**Dychwelwch y ffurflen hon i'r Tiwtor
 Dosbarth erbyn os gwelwch yn dda
 Please return this form to your
 Form Tutor by 20/1/20**

Llofnod Rhiant /Gwarcheidwad Parent/Guardian's Signature
Llofnod Tiwtor / Tutor's Signature
Llofnod y Pennaeth / Diprwy Bennaeth Head's / Deputy Head's Signature

Gwireddu Breuddwydion



Empowering Dreams

"Dewiswch y pynciau rydych orau mewn ac yn mwynhau! Byddwch yn sir o lwyddo ar y di-wedd".

Catrin Pughe

"Mae'r ysgol yn dda gan fod gymaint o athrawon yn gyfeillgar ac yn haapus i helpu".

Ianto Duggan

"Mae Ysgol Bro Hyddgen yn ysgol wych - mae'r athrawon yn gefnogol a'r disgyblion yn wych, cymerwch bob cyfle!"

Eiry Lewis



"Mae'r ysgol yn arbennig o dda, oherwydd mae hi'n rhoi digon o gyfleoedd i ni"

Ieuan Jones

"The School gives us many opportunities; such as competitions. The school has a very happy atmosphere and the teachers are helpful"

Joe Lewis

"The school encourages you to achieve your full potential"

Lily Shone